

## 平成 15 年 3 月期 第 2 四半期連結決算概況

平成 14 年 10 月 2 1 日

上場会社名 **HOYA株式会社** (コード番号: 7741 東証・名証第 1 部)  
 (URL: <http://www.hoya.co.jp>)  
 代表者 役職名 取締役社長 氏名 鈴木 洋  
 問合せ先責任者 役職名 専務取締役 氏名 江間 賢二 TEL (03) 3952 - 1160

### 1. 四半期連結損益計算書等の作成等に係る事項

財務諸表等の作成に際して準拠した基準 : 中間連結財務諸表作成基準

- ・ 会計処理方法の変更の有無 : 無
- ・ 中間決算等と異なる会計処理の有無 : 無
- 連結及び持分法の適用範囲の異動の有無 : 有

14 年 3 月期第 2 四半期比 連結 (新規) 8 社、(除外) 2 社、持分法 (新規) - 社、(除外) 2 社

### 2. 平成 15 年 3 月期第 2 四半期の業績概況 (平成 14 年 7 月 1 日 ~ 平成 14 年 9 月 30 日) [単位: 百万円]

#### (1) 経営成績 (連結) の進捗状況

	売上高	営業利益	経常利益
15 年 3 月期第 2 四半期	61,771 ( 6.4 )	13,951 ( 24.2 )	14,179 ( 34.1 )
14 年 3 月期第 2 四半期	58,037 ( 2.2 )	11,234 ( 6.3 )	10,573 ( 18.5 )
(参考) 14 年 3 月期	235,265 ( 0.6 )	43,897 ( 2.7 )	45,774 ( 5.0 )

	四半期 (当期) 純利益	1 株当たり 四半期 (当期) 純利益	潜在株式調整後 1 株当たり 四半期 (当期) 純利益
15 年 3 月期第 2 四半期	7,977 ( 28.8 )	68 円 70 銭	- 円 - 銭
14 年 3 月期第 2 四半期	6,192 ( 17.0 )	53 円 32 銭	- 円 - 銭
(参考) 14 年 3 月期	23,740 ( 8.6 )	204 円 44 銭	- 円 - 銭

(注) 売上高、営業利益等における( )内は、対前年同四半期比増減率(%)。

#### (2) 財政状態 (連結) の変動状況

	総資産	株主資本	株主資本比率	1 株当たり株主資本
15 年 3 月期第 2 四半期	291,099	227,964	78.3%	1,963 円 19 銭
14 年 3 月期第 2 四半期	268,316	204,363	76.2%	1,759 円 87 銭
(参考) 14 年 3 月期	278,067	219,180	78.8%	1,887 円 50 銭

#### 【連結キャッシュ・フローの状況】

	営業活動による キャッシュ・フロー	投資活動による キャッシュ・フロー	財務活動による キャッシュ・フロー	現金及び現金同等物 期末残高
15 年 3 月期第 2 四半期	20,210	4,128	395	88,068
14 年 3 月期第 2 四半期	13,114	5,925	2,164	51,125
(参考) 14 年 3 月期	41,023	19,653	8,186	66,321

当社は、迅速・的確な情報開示のために四半期決算を実施し、証券アナリストをはじめとした市場参加者の方々が業績予想をしやすいように配慮しておりますが、参考として通期の連結業績予想を第 3 四半期 (平成 14 年 10 月 1 日より 12 月 31 日まで) の決算発表時 (平成 15 年 1 月) に公表の予定であります。

本資料は、当社の評価を行うための参考となる情報提供のみを目的としたものです。投資等の最終決定は、ご自身の判断でなさるようお願いいたします。投資の結果等に対する責任は負いかねますのでご了承下さい。当資料に掲載されている予想数字あるいは将来に関する記述の部分は、資料作成時点の判断ですが、その内容の完全性・正確性を会社として保証するものではありません。

# ( 1 ) 経営成績と財政状態

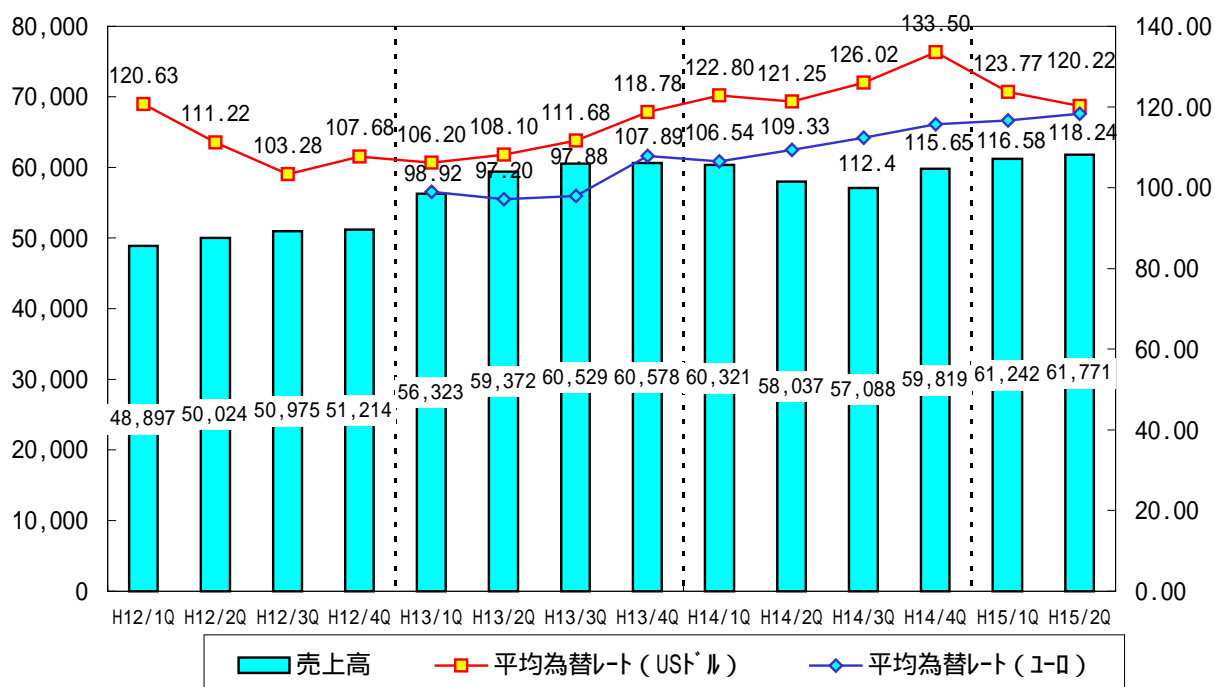
## 1 . 当第 2 四半期の経営成績

### 全般の状況

・売上高	:	617 億 7千1百万円	( 前年同期比、	6.4 %増)
・営業利益	:	139 億 5千1百万円	( 同、	24.2 %増)
・経常利益	:	141 億 7千9百万円	( 同、	34.1 %増)
・四半期純利益	:	79 億 7千7百万円	( 同、	28.8 %増)
・ 1 株当たり四半期純利益	:	68.70 円	( 同、	15.38 円増)

- ・ 当四半期は、米国の会計不祥事の発覚、世界的な株安の進展等によって、第 1 四半期に見られた緩やかな景気の回復傾向が滞り、企業の情報技術(IT)投資は抑制され、個人消費も低迷するなど景気はふたたび不透明感が濃くなってきました。
- ・ 為替の状況は、当四半期は、前年同期と比べてUSドルは0.8%の円高、逆にユーロは8.1%、タイ・バーツは4.1%のそれぞれ円安となりました。
- ・ そうしたなか当社グループでは、エレクトロオプティクス部門では、顧客の新規開発の要求に応じた製品の高精度化と、在庫調整の一巡による受注の増加により売上が増加しました。アイケア分野ではビジョンケア部門のメガネレンズ、ヘルスケア部門のコンタクトレンズ等主力製品が堅調に推移し売上が増加しました。その結果、当四半期の連結売上は617億7千1百万円と、前年同期に比べて6.4%の増収となり、四半期ベースでは過去最高を記録しました。

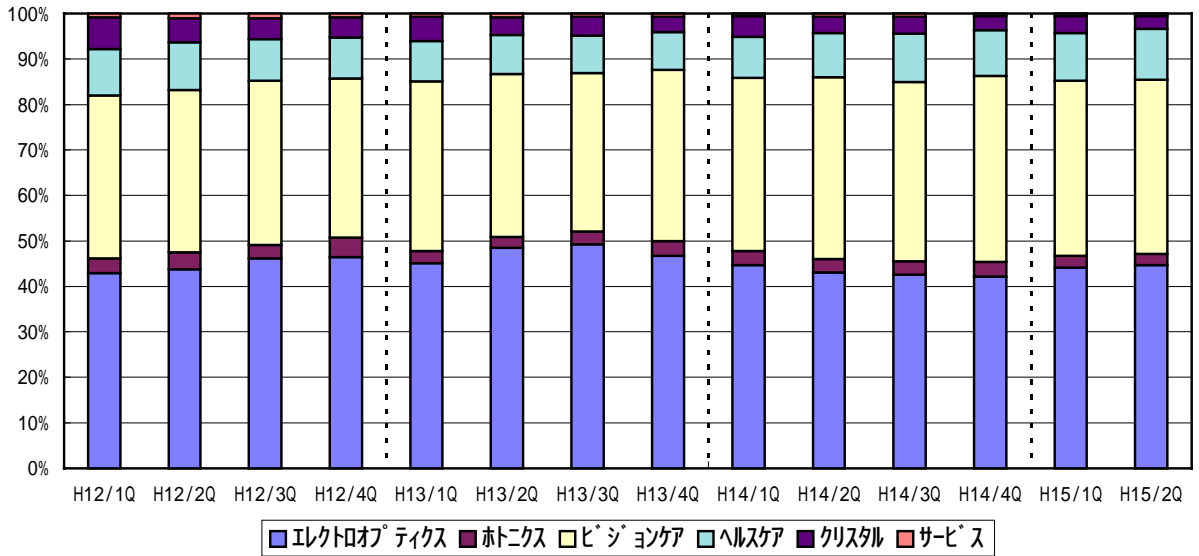
売上高(単位:百万円)と平均為替レート(円/USD・円・ユーロ)の四半期別推移



(注) 四半期推移のグラフの横軸の項目の表記は、決算期と四半期別を表しております。

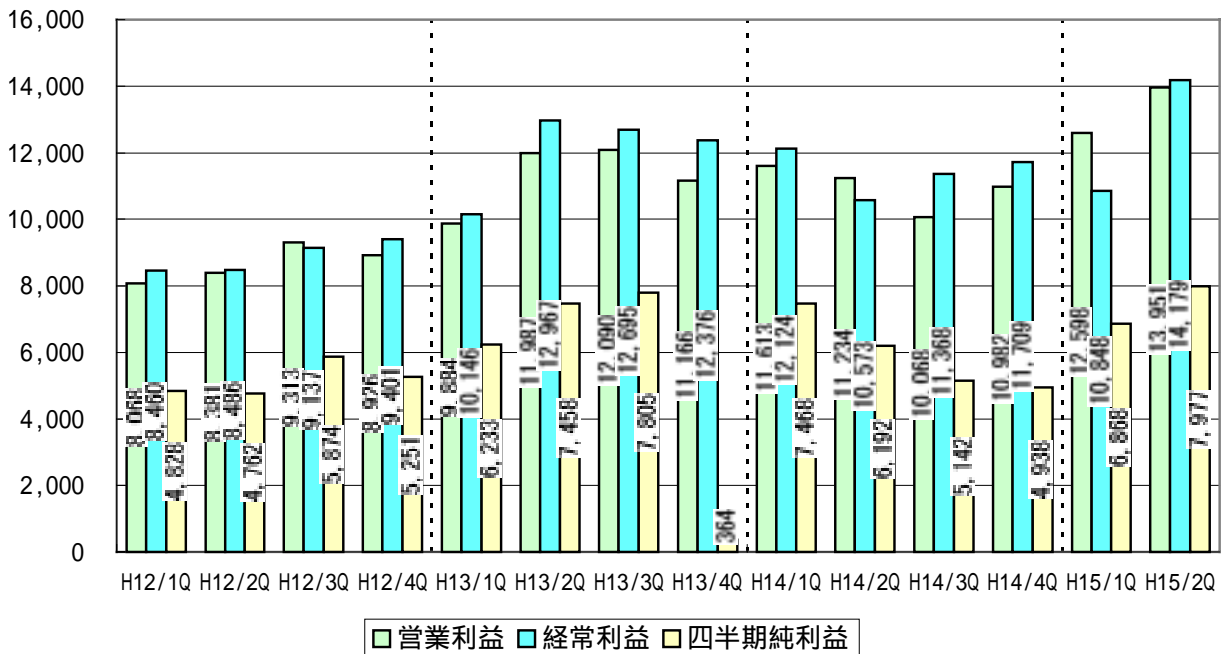
例: 「H15/2Q」は、平成15年3月期の第2四半期(当第2四半期:平成14年7月1日~同9月30日)を、同様に「H14/2Q」は、平成14年3月期の第2四半期(前第2四半期:平成13年7月1日~同9月30日)を意味します。

部門別売上高構成比の四半期推移



- 当四半期は、エレクトロオプティクス部門で製品の高精度化、サイズの大型化等があり、アイケア分野でも高付加価値製品の販売を拡大しともに増収・増益となりましたので、グループ全体で前年同期に比べ営業利益は24.2%、経常利益は34.1%の増益となりました。四半期純利益は、ビジョンケア部門・クリスタル部門の事業改革による退職加算金を特別損失に計上しましたが、前年同期に比べて28.8%の増益となり、すべて四半期ベースで過去最高を記録しました。

利益状況の四半期推移 (単位：百万円)



平成13年3月期第4四半期には、海外子会社の支店化に伴う営業権償却14,347百万円を特別損失に計上しました。

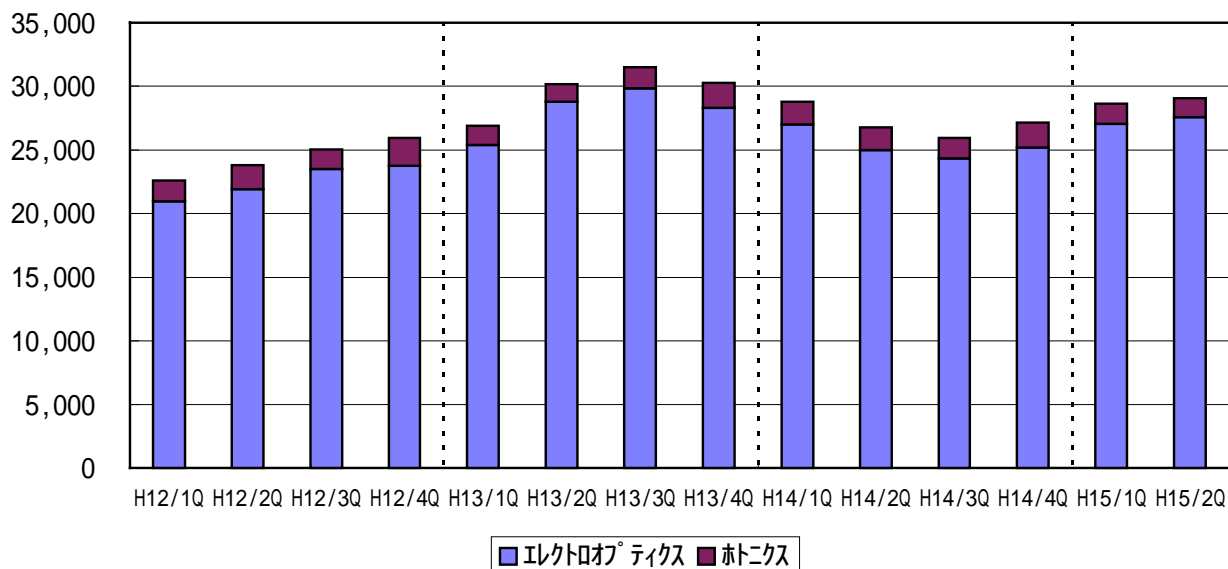
## 部門別の状況

(1) 情報・通信分野 売上高 : 290 億 6千8百万円 (前年同期比、8.7%増)

エレクトロ-optics 売上高 : 275 億 8千4百万円 (前年同期比、10.4%増)

ホトニクス 売上高 : 14 億 8千4百万円 (前年同期比、15.5%減)

情報・通信分野の売上高の四半期別推移 (単位: 百万円)



### エレクトロ-optics

- ・ 半導体製造用のマスクブランクスは、位相シフトフォトマスク用ブランクス等、高精度品の受注が増加し、前年同期に比べ売上は増加しました。
- ・ 半導体製造用のフォトマスクは、当社の主要市場である国内では試作・開発用のマスク需要が伸び悩みましたが、高精度品の比率が向上し、売上は前年同期に比べて増加しました。
- ・ LCD用マスクは、液晶パネルメーカーの量産状態が続き、試作・開発品の投入が抑制されるという面はありましたが、韓国・台湾で超大型マスク、新規稼働ライン向けのマスク受注等があり、前年同期に比べて売上は増加しました。
- ・ HDD (ハードディスク装置) 用ガラスディスクは、パソコンの販売が低迷した影響により、ガラス基板 (サブストレート) の売上が落ち込み、前年同期に比べて売上は減少しました。
- ・ 光学製品は、デジタルカメラ向けレンズの売上が市場の回復により前年同期に比べて大きく回復し、ガラス材料と合わせた全体の売上も前年同期に比べて増加しました。

### ホトニクス

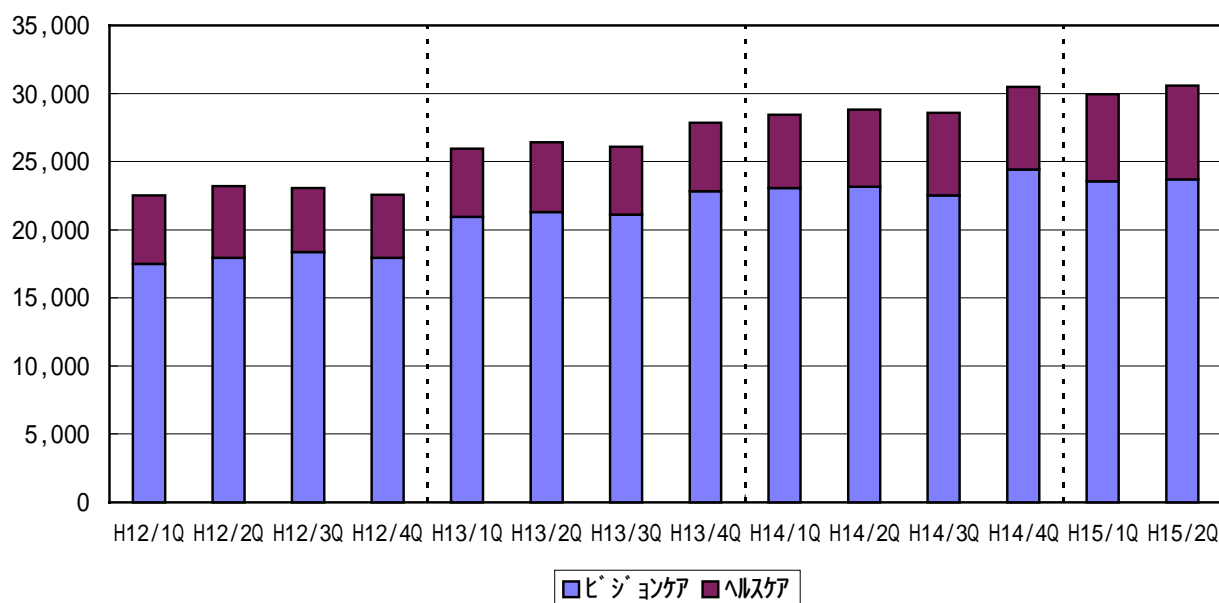
- ・ 医療用レーザー、産業用レーザーは好調でしたが、理化学用レーザーが大きく落ち込み、全体の売上は前年同期に比べて減少しました。

(2) アイケア分野 売上高 : 305 億 8千8百万円 (前年同期比、6.2%増)

ビジョンケア 売上高 : 236 億 9千4百万円 (前年同期比、2.3%増)

ヘルスケア 売上高 : 68 億 9千3百万円 (前年同期比、22.3%増)

アイケア分野の売上高の四半期別推移 (単位: 百万円)



### ビジョンケア

- ・メガネレンズの国内市場は、デフレと安売り店の出現による単価の下落により厳しい状況が続き、市場の二極化傾向が出てきました。当社では、新製品の投入と累進レンズを中心とした製品の高付加価値化により高価格帯での販売強化を推し進めましたが、売上は前年同期に比べ減少しました。
- ・海外においては、全地域において高付加価値化、特に累進比率の向上をすすめており、累進レンズ、高屈折レンズ等の高付加価値製品を中心に売上を伸ばしました。海外においても日本と同様に相当量の低価格品が市場に出ていますが、当社では高付加価値製品の販売を強化して売上を増加し、事業全体でも増収となりました。為替は前年同期に比べてユーロ高であったこともプラスに影響しました。

### ヘルスケア

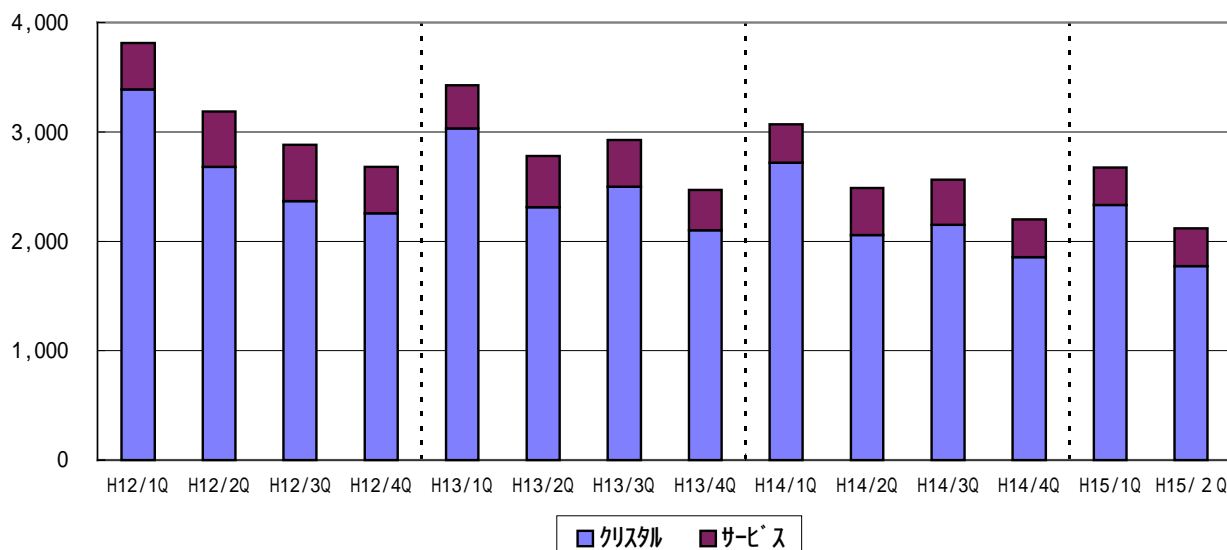
- ・コンタクトレンズは、乱視用レンズ、遠近両用レンズ等の高付加価値商品とシステム商品の販売強化、および店舗の新規出店の加速、S & B (スクラップアンドビルド) の効果により前年同期に比べ売上を伸ばしました。
- ・眼内レンズは、昨年発売した軟性眼内レンズ「アクリフォルド」が好評を得て、前年同期に比べ売上は大きく増加しました。

(3) 生活文化分野 売上高 : 21 億 1千6百万円 (前年同期比 14.9 %減)

クリスタル 売上高 : 17 億 6千9百万円 (前年同期比 14.1 %減)

サービス 売上高 : 3 億 4千7百万円 (前年同期比 18.7 %減)

生活文化分野の売上高の四半期別推移 (単位: 百万円)



- ・ クリスタルは、個人消費が低迷しギフト市場が縮小していることに加え、ブランドの再構築のために事業改革を開始したこともあり、前年同期に比べ売上は減少しました。

## 2. 当第2四半期の財政状態

### 当第2四半期末の資産の状況

- ・ 総資産 : 2,910 億 9千9百万円 (第1四半期末比、 4.7 %増)
  - ・ 株主資本 : 2,279 億 6千4百万円 (同、 3.8 %増)
  - ・ 株主資本比率 : 78.3 % (同、 0.7 ポイント減)
- ・ 当四半期末では、当期第1四半期末に比べて現金及び預金残高が16,127百万円増加しましたが、受取手形及び売掛金が2,202百万円減少しましたので、総資産は当期第1四半期末に比べて13,111百万円増加となりました。株主資本も利益剰余金の増加により8,269百万円増加し、株主資本比率は78.3%となりました。

### 当第2四半期のキャッシュ・フローの状況

- ・ 営業活動によるキャッシュ・フロー 202 億 1千万円
  - ・ 投資活動によるキャッシュ・フロー 41 億 2千8百万円
  - ・ 財務活動によるキャッシュ・フロー 3 億 9千5百万円
  - ・ 現金及び現金同等物期末残高 880 億 6千8百万円
- ・ 税金等調整前当四半期利益12,252百万円と減価償却費4,886百万円を主体に営業キャッシュ・フローは20,210百万円となり、投資キャッシュ・フローは有形固定資産の取得により4,128百万円の支出となりました。フリー・キャッシュ・フローは16,082百万円となり、配当金の支払にその1部を充当し、現金及び現金同等物の期末残高は、当期第1四半期末に比べて16,126百万円増加しました。

## ( 2 ) 四半期連結財務諸表等

### 1 . 四半期連結貸借対照表

( 単位：百万円未満切捨 )

	科 目	当第 2 四半期 平成14年9月30日現在		当第 1 四半期 平成14年6月30日現在		増 減		前第 2 四半期 平成13年9月30日現在	
		金 額	構成比 (%)	金 額	構成比 (%)	金 額	増減率(%)	金 額	構成比 (%)
資 産 の 部	流 動 資 産	189,356	65.1	175,247	63.0	14,109	8.1	156,747	58.4
	現金及び預金	88,068		71,941		16,127		51,125	
	受取手形及び売掛金	57,212		59,414		2,202		59,344	
	棚卸資産	35,024		35,895		871		35,817	
	繰延税金資産	4,354		3,495		859		3,712	
	その他	5,925		5,730		195		7,713	
	貸倒引当金	1,229		1,229		0		967	
	固 定 資 産	101,388	34.8	102,303	36.8	915	0.9	111,062	41.4
	有形固定資産	80,453	27.6	80,657	29.0	204	0.3	84,863	31.6
	建物及び構築物	24,733		25,134		401		25,191	
	機械装置及び運搬具	34,943		35,490		547		37,235	
	土地	9,389		9,375		14		9,238	
	その他	11,387		10,657		730		13,197	
	無形固定資産	4,081	1.4	4,410	1.6	329	7.5	4,012	1.5
	投資その他の資産	16,853	5.8	17,235	6.2	382	2.2	22,186	8.3
	投資有価証券	5,716		5,720		4		9,412	
	繰延税金資産	6,666		6,785		119		7,778	
その他	5,963		6,363		400		6,674		
貸倒引当金	1,493		1,634		141		1,679		
繰延資産	355	0.1	437	0.2	82	18.8	506	0.2	
資産合計	291,099	100.0	277,988	100.0	13,111	4.7	268,316	100.0	
負 債 、 少 数 株 主 持 分 及 び 資 本 の 部	流 動 負 債	53,922	18.5	48,719	17.5	5,203	10.7	53,633	20.0
	支払手形及び買掛金	22,087		21,789		298		21,615	
	短期借入金	3,264		3,098		166		3,176	
	未払法人税等	7,883		4,275		3,608		6,353	
	賞与引当金	3,602		2,045		1,557		4,160	
	その他	17,083		17,510		427		18,326	
	固定負債	9,057	3.1	9,421	3.4	364	3.9	9,672	3.6
	長期借入金	417		569		152		406	
	退職給付引当金	6,898		7,273		375		8,091	
	役員退職慰労金引当金	293		273		20		201	
	その他	1,446		1,305		141		972	
	負債合計	62,979	21.6	58,141	20.9	4,838	8.3	63,306	23.6
少数株主持分	155	0.1	151	0.1	4	2.6	646	0.2	
資 本 金	6,264	2.1	6,264	2.3	-	-	6,264	2.3	
資本剰余金	15,898	5.5	15,898	5.7	-	-	15,898	5.9	
利益剰余金	214,048	73.5	206,071	74.1	7,977	3.9	194,550	72.5	
その他有価証券評価差額金	28	0.0	93	0.0	65	69.9	631	0.2	
為替換算調整勘定	8,234	2.8	8,602	3.1	368	4.3	11,716	4.3	
自己株式	40	0.0	28	0.0	12	42.9	0	0.0	
資本合計	227,964	78.3	219,695	79.0	8,269	3.8	204,363	76.2	
負債、少数株主持分及び資本合計	291,099	100.0	277,988	100.0	13,111	4.7	268,316	100.0	

( 注 )

- 1 . 有形固定資産の減価償却累計額
- 2 . 保証債務
- 3 . 自己株式数

当第 2 四半期

146,623 百万円  
558 百万円  
4,867 株

当第 1 四半期

143,012 百万円  
546 百万円  
3,394 株

前第 2 四半期

133,773 百万円  
300 百万円  
141 株

## 2. 四半期連結損益計算書

(単位：百万円未満切捨)

科 目	当第2四半期 自平成14年7月1日 至平成14年9月30日		前第2四半期 自平成13年7月1日 至平成13年9月30日		増 減		当第1四半期 自平成14年4月1日 至平成14年6月30日	
	金 額	百分比 (%)	金 額	百分比 (%)	増減額	増減率(%)	金 額	百分比 (%)
売 上 高	61,771	100.0	58,037	100.0	3,734	6.4	61,242	100.0
売 上 原 価	33,277	53.9	33,246	57.3	31	0.1	33,519	54.7
売 上 総 利 益	28,494	46.1	24,791	42.7	3,703	14.9	27,722	45.3
販売費及び一般管理費	14,543	23.5	13,557	23.3	986	7.3	15,124	24.7
営 業 利 益	13,951	22.6	11,234	19.4	2,717	24.2	12,598	20.6
営業外収益	1,356	2.2	573	0.9	783	136.6	737	1.2
受 取 利 息	145		130		15		127	
為 替 差 益	570		-		570		-	
持分法による投資利益	129		-		129		196	
そ の 他	512		443		69		413	
営業外費用	1,126	1.8	1,234	2.1	108	8.8	2,487	4.1
支 払 利 息	78		161		83		145	
為 替 差 損	-		210		210		1,434	
持分法による投資損失	-		16		16		-	
そ の 他	1,048		847		201		908	
経 常 利 益	14,179	23.0	10,573	18.2	3,606	34.1	10,848	17.7
特 別 利 益	70	0.1	45	0.1	25	55.6	117	0.2
投資有価証券売却益	17		0		17		92	
固定資産売却益	53		45		8		22	
そ の 他	-		-		-		3	
特 別 損 失	1,996	3.3	456	0.8	1,540	337.7	280	0.5
退職加算金	1,370		226		1,144		51	
固定資産処分損	134		57		77		205	
そ の 他	492		173		319		23	
税金等調整前四半期純利益	12,253	19.8	10,161	17.5	2,092	20.6	10,685	17.4
法人税、住民税及び事業税	5,177	8.4	4,184	7.2	993	23.7	2,940	4.8
法人税等調整額	906	1.5	289	0.5	617	213.5	871	1.4
少数株主利益	7	0.0	75	0.1	68	90.7	4	0.0
四 半 期 純 利 益	7,977	12.9	6,192	10.7	1,785	28.8	6,868	11.2
1株当たり四半期純利益	68.70円		53.32円		15.38円		59.15円	

(注)

1. 在外連結子会社の経営成績の換算に関する事項

(1) 当第2四半期の売上高・損益を、前第2四半期為替レートで換算した場合の金額とその差額

科 目	当第2四半期為替レート換算	前第2四半期為替レート換算	差 額
売 上 高	61,771 百万円	61,178 百万円	593 百万円
営 業 利 益	13,951 百万円	13,763 百万円	188 百万円
経 常 利 益	14,179 百万円	13,988 百万円	191 百万円
四 半 期 純 利 益	7,977 百万円	7,821 百万円	156 百万円

(2) 主要通貨の当四半期換算レートと前四半期比変動率

主要通貨	当第2四半期為替レート	前第2四半期為替レート	変 動 率	当第1四半期為替レート
USドル US\$	120.22 円	121.25 円	0.8% (円高)	123.77 円
ユーロ EURO	118.24 円	109.33 円	-8.1% (円安)	116.58 円
タイ・パーツ BAHT	2.82 円	2.71 円	-4.1% (円安)	2.92 円

円換算基準：毎月末の東京外国為替市場の相場仲値単純平均

2. 重要な後発事象

該当する事項はありません。



### 3. 四半期連結剰余金計算書

(単位：百万円未満切捨)

	科 目	当第2四半期 自平成14年7月1日 至平成14年9月30日	前第2四半期 自平成13年7月1日 至平成13年9月30日	増 減	当第1四半期 自平成14年4月1日 至平成14年6月30日
資本剰余金の部	. 資本剰余金期首残高	15,898	15,898	-	15,898
	. 資本剰余金増加高	-	-	-	-
	. 資本剰余金減少高	-	-	-	-
	. 資本剰余金期末残高	15,898	15,898	-	15,898
利益剰余金の部	. 利益剰余金期首残高	206,071	188,153	17,918	202,255
	. 利益剰余金増加高	7,977	6,397	1,580	6,868
	1. 四半期純利益	7,977	6,192	1,785	6,868
	2. 海外連結子会社遡及法適用に伴う剰余金増加高	-	205	205	-
	. 利益剰余金減少高	-	-	-	3,052
	1. 配当金	-	-	-	2,903
	2. 取締役賞与金	-	-	-	149
	. 利益剰余金期末残高	214,048	194,550	19,498	206,071

#### 4. 四半期連結キャッシュ・フロー計算書

(単位：百万円未満切捨)

項 目	期 別	当第2四半期	前第2四半期	増 減	当第1四半期
		自平成14年7月1日 至平成14年9月30日	自平成13年7月1日 至平成13年9月30日		自平成14年4月1日 至平成14年6月30日
		金 額	金 額	金 額	金 額
<b>営業活動によるキャッシュ・フロー</b>					
税金等調整前四半期純利益		12,253	10,161	2,092	10,685
減価償却		4,885	4,718	167	4,823
貸倒引当金の増加額又は減少額( )		150	61	211	94
賞与引当金の増加額又は減少額( )		1,558	1,999	441	1,829
退職給付引当金の減少額		376	198	178	38
役員退職給与引当金の増加額		20	19	1	19
特別修繕引当金の増加額又は減少額( )		24	48	24	108
受取利息及び受取配当		177	134	43	132
支払利息		78	161	83	145
為替差益( )又は為替差損		145	72	217	634
持分法による投資損失又は利益( )		129	16	145	196
固定資産売却益		53	45	8	22
固定資産処分損		134	57	77	205
投資有価証券評価損		26	68	42	6
投資有価証券売却益		17	0	17	92
取締役賞与の支払		-	-	-	149
その他		148	220	72	105
売上債権の減少額又は増加額( )		2,555	978	3,533	675
棚卸資産の減少額又は増加額( )		882	666	216	675
その他流動資産の減少額又は増加額( )		309	11	298	612
仕入債務の増加額又は減少額( )		251	1,435	1,686	2,175
未払消費税等の増加額又は減少額( )		250	22	228	48
その他流動負債の増加額又は減少額( )		220	1,149	929	420
小 計		21,491	14,341	7,150	15,772
利息及び配当金の受取額		211	90	121	121
利息及び割引料の支払額		110	151	41	109
法人税等の支払額		1,381	1,165	216	3,622
営業活動によるキャッシュ・フロー		20,210	13,114	7,096	12,161
<b>投資活動によるキャッシュ・フロー</b>					
有形固定資産の取得による支出		4,053	5,526	1,473	2,753
有形固定資産の売却による収入		27	52	25	528
投資有価証券の取得による支出		0	400	-	0
投資有価証券の売却による収入		59	2	57	248
その他投資に関する支出		407	177	230	427
その他投資に関する収入		244	123	121	154
投資活動によるキャッシュ・フロー		4,128	5,925	1,797	2,250
<b>財務活動によるキャッシュ・フロー</b>					
短期借入金の借入及び返済による収入及び支出( )(純額)		44	1,465	1,421	212
長期借入金の新規の借入		-	0	-	-
長期借入金の返済による支出		7	14	7	8
自己株式の取得及び売却による支出( )及び収入(純額)		11	0	11	12
親会社による配当金の支払額		331	684	353	2,532
財務活動によるキャッシュ・フロー		395	2,164	1,769	2,765
現金及び現金同等物に係る換算差額		440	141	581	1,524
現金及び現金同等物の増加額		16,126	4,883	11,243	5,620
現金及び現金同等物期首残高		71,941	45,987	25,954	66,321
非連結子会社合併に伴う現金増加額		-	255	255	-
現金及び現金同等物期末残高		88,068	51,125	36,943	71,941

(注) 連結キャッシュ・フロー計算書の は、現金及び現金同等物の流出を示しております。

[税効果会計に係る注記]

繰延税金資産及び繰延税金負債の発生の主な原因別の内訳

(単位：百万円未満切捨)

(1) 流動の部	当第2四半期	当第1四半期	前第2四半期
	平成14年 9月30日現在	平成14年 6月30日現在	平成13年 9月30日現在
繰延税金資産			
減価償却損金算入限度超過額	1,264	1,264	1,272
賞与引当金損金算入限度超過額	1,212	655	1,129
棚卸資産未実現利益	696	872	838
未払事業税否認額	613	207	528
その他	638	895	713
繰延税金資産 合計	<u>4,425</u>	<u>3,896</u>	<u>4,482</u>
繰延税金負債			
前払年金費用	71	295	665
その他	-	104	104
繰延税金負債 合計	<u>71</u>	<u>400</u>	<u>770</u>
繰延税金資産の純額	<u>4,354</u>	<u>3,495</u>	<u>3,712</u>
(2) 固定の部			
繰延税金資産			
減価償却損金算入限度超過額	2,147	2,485	3,547
退職給付引当金損金算入限度超過額	2,613	2,586	2,542
固定資産評価損否認額	657	746	675
貸倒引当金損金算入限度超過額	281	279	226
その他	2,135	1,918	2,043
繰延税金資産 合計	<u>7,835</u>	<u>8,016</u>	<u>9,034</u>
繰延税金負債			
固定資産圧縮積立金	618	637	694
特別償却準備金	358	366	389
その他有価証券評価差額金	20	66	-
その他	171	160	171
繰延税金負債 合計	<u>1,168</u>	<u>1,231</u>	<u>1,256</u>
繰延税金資産の純額	<u>6,666</u>	<u>6,785</u>	<u>7,778</u>

[退職給付に係る注記]

(単位：百万円未満切捨)

1. 当社グループの採用する退職給付制度

退職一時金制度及び厚生年金基金制度

2. 退職給付債務等の内容

(1) 退職給付債務及びその内訳

	当第2四半期 平成14年9月30日現在	当第1四半期 平成14年6月30日現在	前第2四半期 平成13年9月30日現在
退職給付債務	67,256	66,956	55,204
年金資産	38,213	37,576	41,545
未積立退職給付債務	29,043	29,380	13,659
会計基準変更時差異の未処理額	2,640	2,692	2,850
未認識過去勤務債務(債務の減額)	1,614	1,655	1,777
未認識数理計算上の差異(債務の増額)	26,569	27,163	11,791
前払年金費用	169	708	1,595
退職給付引当金	6,898	7,273	8,091

(2) 退職給付費用の内訳

	当第2四半期 自平成14年7月1日 至平成14年9月30日	前第2四半期 自平成13年7月1日 至平成13年9月30日	当第1四半期 自平成14年4月1日 至平成14年6月30日
勤務費用	565	416	564
利息費用	411	470	411
期待運用収益	508	549	507
会計基準変更時差異の費用の減額処理額	52	53	52
過去勤務債務の費用の減額処理額	41	41	40
数理計算上の差異の費用処理額	594	254	593
小計	970	498	968
退職加算金	1,370	226	51
退職給付費用	2,340	724	1,020

(3) 退職給付債務等の計算基礎

	当第2四半期	前第2四半期	当第1四半期
割引率	2.5 %	3.5 %	2.5 %
期待運用収益率	5.5 %	5.5 %	5.5 %
退職給付見込額の期間配分方法	期間定額基準	期間定額基準	期間定額基準
会計基準変更時差異の処理年数	15年	15年	15年
過去勤務債務の処理年数	12年	12年	12年
(発生時の従業員の平均残存勤務期間以内の一定の年数による定額法により費用の減額処理をしております。)			
数理計算上の差異の処理年数	12年	12年	12年
(各連結会計年度の発生時における従業員の平均残存勤務期間以内の一定の年数による定額法により、それぞれ発生した連結会計年度の翌連結会計年度から費用処理をしております。)			

### (3) セグメント情報

#### 1. 事業の種類別セグメント情報

(単位：百万円未満切捨)

期別 科目 \ セグメント		当第2四半期：自平成14年7月1日 至 平成14年9月30日								
		情報・通信		アイケア		生活文化		計	消去又は 全社	連結
		エレクトロ ニクス	ホニクス	ビジョンケア	ヘルスカ	クリスル	サービス			
1. 売上高及び営業損益										
売上高										
(1)外部顧客に対する売上高		27,584	1,484	23,694	6,893	1,769	347	61,771	-	61,771
(2)セグメント間の内部売上高又は振替高		57	-	12	0	3	683	756	(756)	-
計		27,642	1,484	23,707	6,893	1,773	1,030	62,527	(756)	61,771
営業費用		18,844	1,707	19,437	5,430	1,778	977	48,172	(351)	47,821
営業利益又は営業損失( )		8,798	222	4,270	1,463	6	54	14,356	(405)	13,951
営業利益率(%)		31.8%	-15.0%	18.0%	21.2%	-0.3%	5.2%	23.0%	-	22.6%
2. 資産、減価償却費及び資本的支出等										
資産		116,038	4,121	93,788	16,083	8,576	2,997	241,607	49,492	291,099
減価償却費		3,262	22	1,358	139	71	8	4,860	28	4,887
資本的支出		3,167	18	820	95	31	1	4,132	2	4,134
研究開発費		1,401	126	369	180	6	-	2,085	(10)	2,074
従業員数(名)		6,021	229	6,379	625	283	129	13,666	45	13,711

期別 科目 \ セグメント		前第2四半期：自平成13年7月1日 至 平成13年9月30日								
		情報・通信		アイケア		生活文化		計	消去又は 全社	連結
		エレクトロ ニクス	ホニクス	ビジョンケア	ヘルスカ	クリスル	サービス			
1. 売上高及び営業損益										
売上高										
(1)外部顧客に対する売上高		24,992	1,756	23,165	5,638	2,060	427	58,037	-	58,037
(2)セグメント間の内部売上高又は振替高		207	0	8	376	10	697	1,296	(1,296)	-
計		25,198	1,756	23,173	6,014	2,070	1,123	59,334	(1,296)	58,037
営業費用		18,081	1,828	19,672	5,128	2,122	1,026	47,857	(1,053)	46,804
営業利益又は営業損失( )		7,118	73	3,501	886	52	97	11,478	(244)	11,234
営業利益率(%)		28.2%	-4.2%	15.1%	14.7%	-2.5%	8.6%	19.3%	-	19.4%
2. 資産、減価償却費及び資本的支出等										
資産		110,167	4,468	86,895	14,106	9,450	3,246	228,335	39,981	268,316
減価償却費		3,025	76	1,318	138	121	8	4,689	29	4,718
資本的支出		3,026	11	1,396	192	47	0	4,675	0	4,675
研究開発費		1,037	121	345	145	10	-	1,660	0	1,660
従業員数(名)		5,491	239	6,112	625	311	122	12,900	40	12,940

<参考> 前年同期との増減比較は、次のとおりです：

期別 科目 \ セグメント		増 減								
		情報・通信		アイケア		生活文化		計	消去又は 全社	連結
		エレクトロ ニクス	ホニクス	ビジョンケア	ヘルスカ	クリスル	サービス			
売上高 増減額										
(1)外部顧客に対する売上高増減額		2,592	272	529	1,255	291	80	3,734	-	3,734
外部売上高の増減率(%)		10.4%	-15.5%	2.3%	22.3%	-14.1%	-18.7%	6.4%	-	6.4%
(2)セグメント間売上高又は振替高増減額		150	0	4	376	7	14	540	540	-
計		2,444	272	534	879	297	93	3,193	540	3,734
営業費用増減額		763	121	235	302	344	49	315	702	1,017
営業損益額増減額		1,680	149	769	577	46	43	2,878	161	2,717
営業損益の増減率(%)		23.6%	-	22.0%	65.1%	-88.5%	-44.3%	25.1%	-	24.2%
営業利益率の増減(ポイント)		3.6	10.8	2.9	6.5	2.2	3.4	3.7	-	3.2
資産 増減額		5,871	347	6,893	1,977	874	249	13,272	9,511	22,783
減価償却費 増減額		237	54	40	1	50	0	171	1	169
資本的支出 増減額		141	7	576	97	16	1	543	2	541
研究開発費 増減額		364	5	24	35	4	-	425	10	414
従業員数(名) 増減数		530	10	267	-	28	7	766	5	771

(注)

1. 事業区分の方法及び各区分に属する主要製品及び役務の名称

分野	事業	主要製品及び役務
情報・通信	エレクトロ -optics	半導体用フォトマスク・マスクランクス、液晶用マスク・液晶部品、 HDD用ガラスディスク、光学レンズ・光学ガラス、電子用ガラス、光通信関連製品
	ホニクス	各種レーザー機器
	ビジョンケア	メガネ用レンズ・フレーム、レンズ加工機器
アイケア	ヘルシア	コンタクトレンズ、眼内レンズ、補聴器
	クリスタル	クリスタルガラス製品
生活文化	サービス	情報システムの構築、人材派遣

なお、当社の事業区分の方法は、製品の種類・性質等の類似性を考慮して区分しております。

2. 営業費用のうち消去又は全社の項目に含めた配賦不能営業費用の金額は、

当第2四半期 491百万円

前第2四半期 389百万円 当第1四半期 480百万円

であり、その主なものは、当社の本社部門並びに海外2地域のエリア持株会社に係る費用であります。

3. 資産のうち消去又は全社の項目に含めた全社資産の金額は、

当第2四半期 61,309百万円

前第2四半期 49,232百万円 当第1四半期 49,042百万円

であり、その主なものは、親会社での余資運用資金（現金及び有価証券）、長期投資資金（投資有価証券）及び本社部門並びに海外2地域のエリア持株会社に係る資産等であります。

## 2. 所在地別セグメント情報

(単位：百万円未満切捨)

科目	セグメント	期別 当第2四半期：自平成14年7月1日至平成14年9月30日						
		日本	北米	欧州	アジア	計	消去又は 全社	連結
1. 売上高及び営業損益								
売上高								
(1)外部顧客に対する売上高		42,206	8,989	7,532	3,044	61,771	-	61,771
(2)セグメント間の内部売上高又は振替高		3,868	15	467	10,316	14,666	(14,666)	-
計		46,074	9,004	7,999	13,361	76,437	(14,666)	61,771
営業費用		36,580	8,743	6,827	10,791	62,941	(15,121)	47,821
営業利益		9,494	260	1,172	2,570	13,495	455	13,951
営業利益率 (%)		20.6%	2.9%	14.7%	19.2%	17.7%	-	22.6%
2. 資産		144,238	19,665	31,514	54,123	249,541	41,558	291,099

科目	セグメント	期別 前第2四半期：自平成13年7月1日至平成13年9月30日						
		日本	北米	欧州	アジア	計	消去又は 全社	連結
1. 売上高及び営業損益								
売上高								
(1)外部顧客に対する売上高		40,261	8,736	6,449	2,592	58,037	-	58,037
(2)セグメント間の内部売上高又は振替高		3,819	22	287	9,908	14,035	(14,035)	-
計		44,081	8,758	6,735	12,500	72,073	(14,035)	58,037
営業費用		36,068	8,183	6,020	10,546	60,817	(14,013)	46,804
営業利益又は営業損失( )		8,013	576	716	1,953	11,255	(22)	11,234
営業利益率 (%)		18.2%	6.6%	10.6%	15.6%	15.6%	-	19.4%
2. 資産		145,839	20,559	25,897	48,736	241,033	27,283	268,316

<参考> 前年同期との増減比較は、次のとおりです：

科目	セグメント	増 減						
		日本	北米	欧州	アジア	計	消去又は 全社	連結
売上高 増減額								
(1)外部顧客に対する売上高増減額		1,945	253	1,083	452	3,734	-	3,734
外部売上高増減率 (%)		4.8%	2.9%	16.8%	17.4%	6.4%	-	6.4%
(2)セグメント間売上高又は振替高増減額		49	7	180	408	631	(631)	-
計		1,993	246	1,264	861	4,364	(631)	3,734
営業費用増減額		512	560	807	245	2,124	(1,108)	1,017
営業利益額増減額		1,481	316	456	617	2,240	477	2,717
営業利益額増減率 (%)		18.5%	-	63.7%	31.6%	19.9%	-	24.2%
資産 増減額		1,601	894	5,617	5,387	8,508	14,275	22,783

(注) 1. 営業費用のうち消去又は全社の項目に含めた配賦不能営業費用の金額は、

当第2四半期 439百万円、

前第2四半期 350百万円、

当第1四半期 418百万円、

であり、その主なものは、当社の本社部門に係る費用であります。

2. 資産のうち消去又は全社の項目に含めた全社資産の金額は、

当第2四半期 57,816百万円、

前第2四半期 43,766百万円、

当第1四半期 46,123百万円、

であり、その主なものは、親会社での余資運用資金(現金及び有価証券)、長期投資資金(投資有価証券)及び本社部門に係る資産等であります。

### 3. 海外売上高

(単位：百万円未満切捨)

科目	セグメント	当第2四半期				合計
		北米	欧州	アジア	その他の地域	
		自 平成14年7月1日 至 平成14年9月30日				
海外売上高		8,990	8,997	7,840	27	25,853
連結売上高						61,771
連結売上高に占める 海外売上高の割合(%)		14.6%	14.6%	12.7%	0.0%	41.9%
海外売上高における 地域別の割合(%)		34.8%	34.8%	30.3%	0.1%	100.0%

科目	セグメント	前第2四半期				合計
		北米	欧州	アジア	その他の地域	
		自 平成13年7月1日 至 平成13年9月30日				
海外売上高		10,392	8,562	5,379	17	24,351
連結売上高						58,037
連結売上高に占める 海外売上高の割合(%)		17.9%	14.8%	9.3%	0.0%	42.0%
海外売上高における 地域別の割合(%)		42.7%	35.1%	22.1%	0.1%	100.0%

<参考> 前年同期との増減比較は、次のとおりです：

科目	セグメント	増 減				合計
		北米	欧州	アジア	その他の地域	
海外売上高増減額		1,402	435	2,461	10	1,502
連結売上高増減額						3,734
海外売上高増減率(%)		-13.5%	5.1%	45.8%	58.8%	6.2%

(注) 国又は地域の区分の方法及び各区分に属する主な国又は地域

1. 国又は地域の区分の方法・・・・・・地理的近接度による。
2. 各区分に属する主な国又は地域・・・・北米：米国、カナダ等  
     欧州：オランダ、ドイツ、イギリス等  
     アジア：シンガポール、タイ、韓国、台湾等  
     その他の地域：サウジアラビア、ブラジル等



## ( 4 ) 販売の状況 ( 四半期連結部門別売上高明細表 )

( 単位：百万円未満切捨 )

分野・事業別	期 別	当第2四半期		前第2四半期		増 減		当第1四半期	
		自平成14年7月1日 至平成14年9月30日		自平成13年7月1日 至平成13年9月30日				自平成14年4月1日 至平成14年6月30日	
		金 額	構成比%	金 額	構成比%	金 額	増減率%	金 額	構成比%
	国 内	16,502	59.8	14,216	56.9	2,286	16.1	14,954	55.3
	海 外	11,082	40.2	10,777	43.1	305	2.8	12,091	44.7
	ILKTOP® ティクス	27,584	44.7	24,992	43.1	2,592	10.4	27,046	44.2
	国 内	863	58.2	833	47.5	30	3.6	832	52.8
	海 外	621	41.8	922	52.5	301	32.6	743	47.2
	ホトニクス	1,484	2.4	1,756	3.0	272	15.5	1,575	2.6
	国 内	17,366	59.7	15,049	56.3	2,317	15.4	15,786	55.2
	海 外	11,702	40.3	11,699	43.7	3	0.0	12,835	44.8
情報・通信		29,068	47.1	26,748	46.1	2,320	8.7	28,622	46.7
	国 内	9,775	41.3	10,771	46.5	996	9.2	9,089	38.6
	海 外	13,920	58.7	12,395	53.5	1,525	12.3	14,484	61.4
	ビジョンケア	23,694	38.4	23,165	39.9	529	2.3	23,574	38.5
	国 内	6,879	99.8	5,614	99.6	1,265	22.5	6,356	99.7
	海 外	14	0.2	25	0.4	11	44.0	16	0.3
	ヘルスケア	6,893	11.2	5,638	9.7	1,255	22.3	6,373	10.4
	国 内	16,654	54.4	16,384	56.9	270	1.6	15,446	51.6
	海 外	13,933	45.6	12,420	43.1	1,513	12.2	14,501	48.4
アイケア		30,588	49.5	28,803	49.6	1,785	6.2	29,947	48.9
	国 内	1,553	87.8	1,828	88.7	275	15.0	2,168	92.9
	海 外	216	12.2	232	11.3	16	6.9	165	7.1
	クリスタル	1,769	2.9	2,060	3.5	291	14.1	2,334	3.8
	国 内	347	100.0	426	99.8	79	18.5	338	100.0
	海 外	0	0.0	1	0.2	1	-	0	0.0
サービス		347	0.6	427	0.7	80	18.7	338	0.6
	国 内	1,900	89.8	2,254	90.6	354	15.7	2,506	93.8
	海 外	216	10.2	232	9.4	16	6.9	165	6.2
生活文化		2,116	3.4	2,487	4.3	371	14.9	2,672	4.4
合 計	国 内	35,918	58.1	33,687	58.0	2,231	6.6	33,740	55.1
	海 外	25,853	41.9	24,351	42.0	1,502	6.2	27,501	44.9
合 計		61,771	100.0	58,037	100.0	3,734	6.4	61,242	100.0