



HOYA株式会社 161-8525 東京都新宿区中落合二丁目7番5号 Tel:03-3952-1160 Fax:03-3952-0726

平成14年1月21日

平成14年3月期 第3四半期連結決算概要 < 2. 第3四半期の業績 >

HOYA株式会社
取締役社長 鈴木 洋

本日開催の取締役会におきまして、当社グループの平成14年3月期第3四半期(平成13年10月1日から同年12月31日までの3ヶ月間)の連結業績が確定しましたので、ご報告いたします。

平成13年4月1日から同年12月31日までの9ヶ月間の連結業績につきましては、別途「第3四半期連結決算概要< 1. 9ヶ月間の業績 >」をご参照下さい。

[単位：百万円未満切捨]

1. 第3四半期の連結業績

(1) 連結経営成績(平成13年10月1日～平成13年12月31日の3ヶ月間)

	売上高	営業利益	経常利益	四半期純利益	1株当たり 四半期純利益
当第3四半期	57,088(5.7)	10,068(16.7)	11,368(10.5)	5,142(34.1)	44円28銭
前第3四半期	60,529(18.7)	12,090(29.8)	12,695(38.9)	7,805(32.9)	67円21銭

(注) ()内は対前年同期増減率(%)

(2) 連結財政状態(平成13年12月31日現在)

	総資産	株主資本	株主資本比率	1株当たり株主資本
当第3四半期	268,749	213,285	79.4%	1,836円71銭
当中間期	268,316	204,363	76.2%	1,759円87銭

(3) 連結キャッシュ・フローの状況(平成13年10月1日～平成13年12月31日の3ヶ月間)

	営業活動による キャッシュ・フロー	投資活動による キャッシュ・フロー	財務活動による キャッシュ・フロー	現金及び現金同等物 期末残高
当第3四半期	8,398	6,002	3,014	51,769
前第3四半期	4,491	5,637	1,253	48,024

(注) は現金及び現金同等物の流出を示しております。

2. 第4四半期(平成14年1月1日～平成14年3月31日の3ヶ月間)の連結業績予想

	売上高	営業利益	経常利益	四半期純利益	1株当たり 四半期純利益
当第4四半期	57,554(5.0)	10,085(9.7)	9,135(26.2)	4,198(-)	36円15銭
前第4四半期	60,578(18.3)	11,166(25.1)	12,376(31.6)	364(93.1)	3円14銭

(注) ()内は対前年同期増減率(%)

前第4四半期には、海外子会社の支店化に伴う営業権償却14,347百万円を特別損失に計上いたしました。

なお、13年3月期及び当中間期以外の財務数値につきましては監査法人による会計監査を受けておりません。本件に関するお問い合わせは、当社IRグループ 伊藤(電話03-3952-1160)までお願いします。

本資料は、当社の評価を行うための参考となる情報提供のみを目的としたものです。投資等の最終決定は、ご自身の判断でなさるようお願いいたします。投資の結果等に対する責任は負いかねますのでご了承下さい。当資料に掲載されている予想数値あるいは将来に関する記述の部分は、資料作成時点の判断ですが、その内容の完全性・正確性を会社として保証するものではありません。予想数値等は今後の経済情勢・社内事情により、修正を行うことがあります。

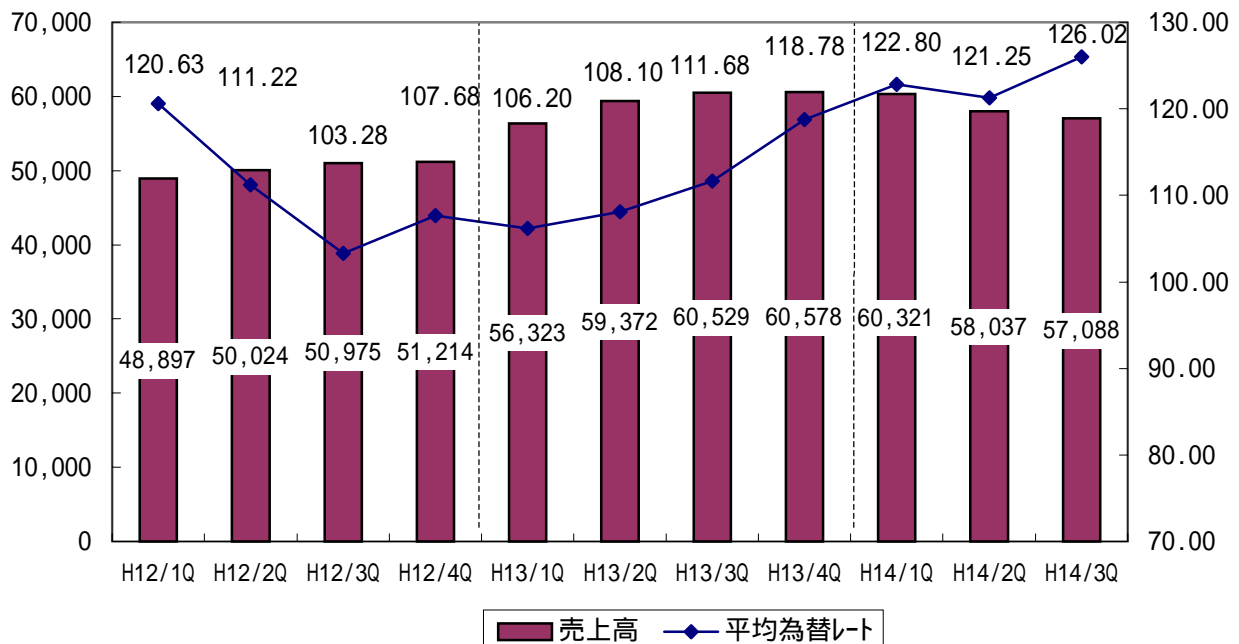
(1) 経営成績

1. 当第3四半期の業績概況

全般の状況

- | | | | |
|--------------|--------------|---------|----------|
| ・売上高 | : 570億8千8百万円 | (前年同期比、 | 5.7%減) |
| ・営業利益 | : 100億6千8百万円 | (同、 | 16.7%減) |
| ・経常利益 | : 113億6千8百万円 | (同、 | 10.5%減) |
| ・四半期純利益 | : 51億4千2百万円 | (同、 | 34.1%減) |
| ・1株当たり四半期純利益 | : 44.28円 | (同、 | 22.93円減) |
-
- | | | | |
|---------|----------------|----------|-----------|
| ・総資産 | : 2,687億4千9百万円 | (当中間期末比、 | 0.2%増) |
| ・株主資本 | : 2,132億8千5百万円 | (同、 | 4.4%増) |
| ・株主資本比率 | : 79.4% | (同、 | 3.2ポイント増) |
- 当四半期は、深刻な世界的IT(情報技術)不況により、半導体・電子部品関連産業を中心とした業績の低迷は回復のきざしが見られず、9月の米国同時テロは全世界に暗い影を落とし、消費は一層沈滞ムードを増し、米国のクリスマス商戦も大きな盛り上がりは見られませんでした。
 - 為替の状況は、当四半期は、前年同期と比べてUSドルは12.8%、ユーロは14.8%、タイ・パーツは11.8%のそれぞれ円安となりました。
 - そうしたなか当社グループでは、エレクトロ-optics部門が市場の影響を受け減収となりましたので、ビジョンケア・ヘルスケアのアイケア分野が製品の高付加価値化により売上を伸ばしましたものの、当四半期の連結売上高は、570億8千8百万円と、前年同期に比べて5.7%の減収となりました。

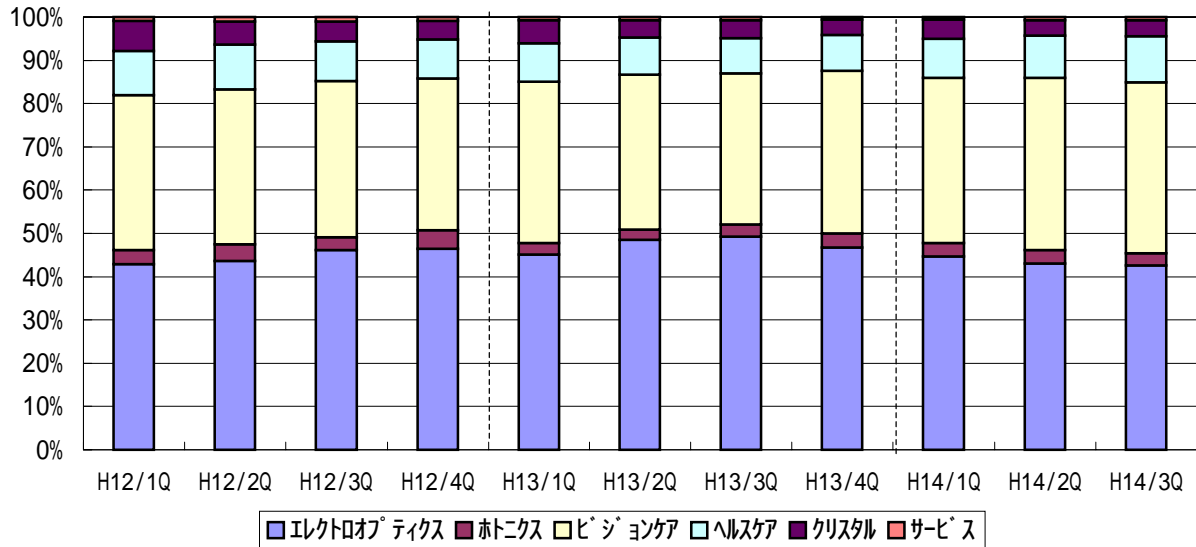
売上高(単位:百万円)と平均為替レート(円/USD)の四半期別推移



(注) 四半期推移のグラフの横軸の項目の表記は、決算期と四半期別を表しております。

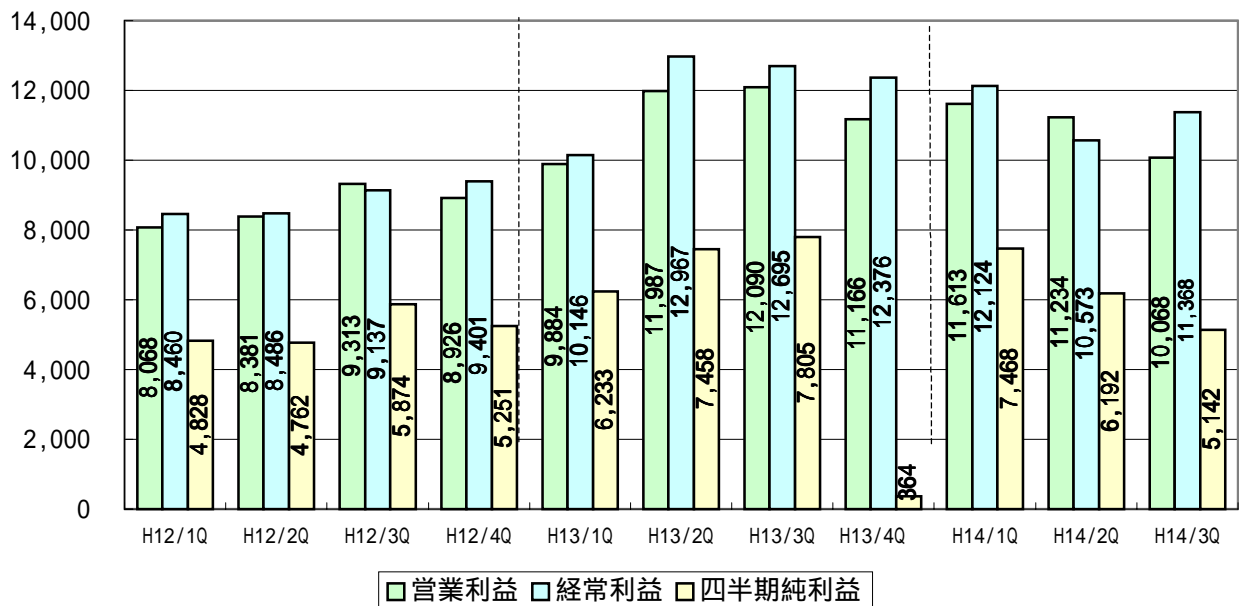
例: 「H14/3Q」は、平成14年3月期の第3四半期(当第3四半期:平成13年10月1日~同12月31日)を、同様に「H13/3Q」は平成13年3月期の第3四半期(前第3四半期:平成12年10月1日~同12月31日)を意味します。

部門別売上高構成比の四半期推移



- 当四半期は、情報・通信分野でIT不況の影響を受け減収・減益となりましたので、アイケア分野で高付加価値製品の販売の拡大、買収会社の収益性の向上により増収・増益となりましたものの、前年同期に比べ営業利益は16.7%、経常利益は10.5%のそれぞれ減益となりました。また、投資有価証券売却損3,116百万円を特別損失に計上いたしましたので、四半期純利益は34.1%の減益となりました。

利益状況の四半期推移(単位:百万円)



平成13年3月期第4四半期には、海外子会社の支店化に伴う営業権償却14,347百万円を特別損失に計上しました。

当四半期のキャッシュ・フローの状況

営業活動によるキャッシュ・フロー	83億9千8百万円
投資活動によるキャッシュ・フロー	60億2百万円
財務活動によるキャッシュ・フロー	30億1千4百万円
現金及び現金同等物期末残高	517億6千9百万円

- 当四半期のフリー・キャッシュ・フローは23億9千6百万円となりました。

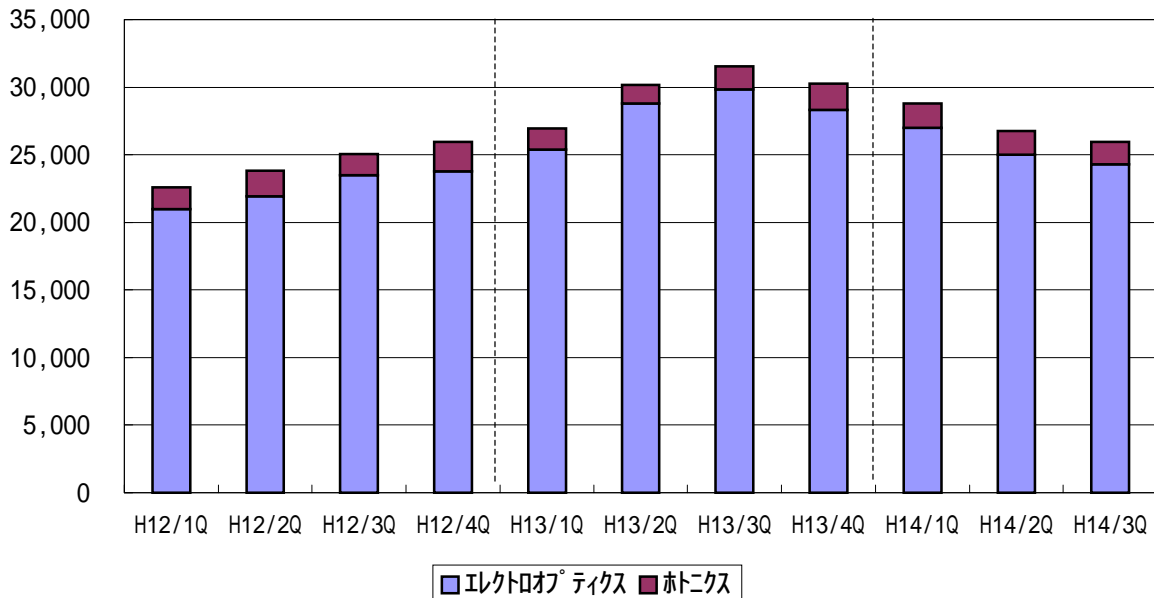
部門別の状況

(1) 情報・通信分野 売上高 : 259 億 6千5百万円 (前年同期比、17.6 %減)

エレクトロオプティクス 売上高 : 243 億 1千3百万円 (前年同期比、18.5 %減)

ホトニクス 売上高 : 16 億 5千2百万円 (前年同期比、1.8 %減)

情報・通信分野の売上高の四半期別推移(単位:百万円)



エレクトロオプティクス

- ・ 半導体製造用のマスクブランクスは、半導体市況の低迷の影響がさらに広がり、前年同期に比べ売上が減少しました。
- ・ 半導体製造用のフォトマスクは、やはり景気低迷の影響により、半導体各社の開発用等のマスク需要も縮小し、前年同期と比べて減収となりました。
- ・ 液晶用マスクは、TFT用マスクが新規製品・開発品の増加により特に韓国・台湾で大型マスクが伸び、前年同期に比べて増収となりました。
- ・ HDD(ハードディスク装置)用ガラスディスクは、ガラス基板(サブストレート)は、前年同期比で若干売上を伸ばしました。一方、膜付けをした製品(メディア)は出荷が減少し、売上が大きく減少しました。
- ・ 光学製品は、光学ガラス素材は長引く在庫調整の影響で受注が低迷し、非球面モールドレンズの売上も厳しい生産調整のために前年同期に比べ売上が減少しました。
- ・ 光通信関連製品は、在庫調整が続いており、前年同期に比べ売上は大きく減少しました。

ホトニクス

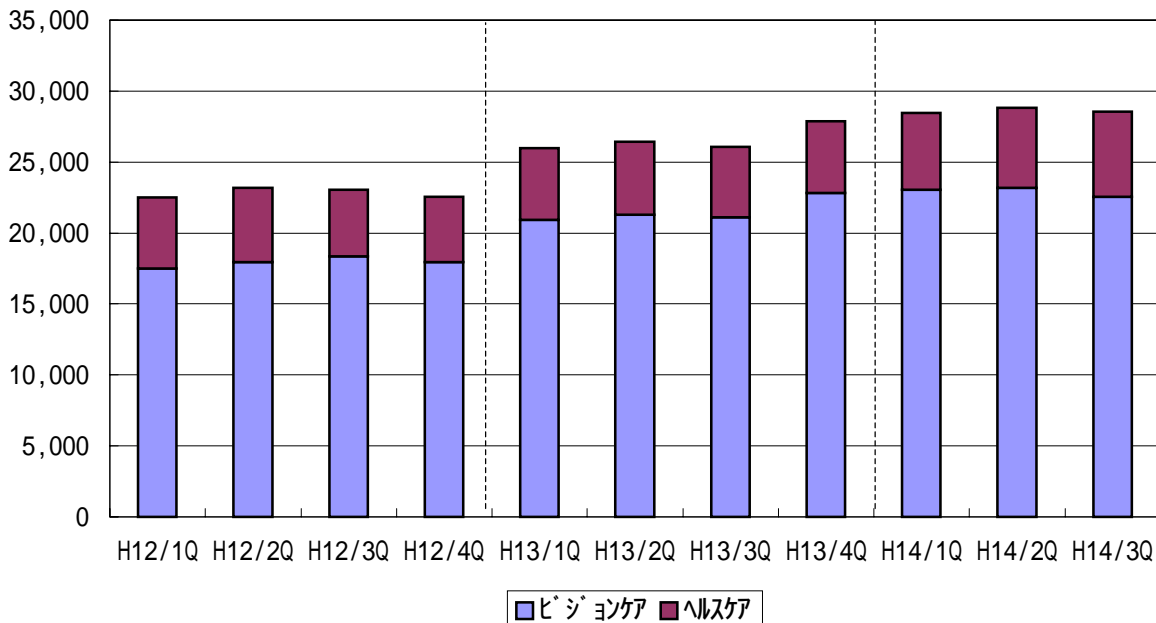
- ・ レーザー関連機器(ホトニクス部門)は、米国の医療用レーザーは好調でしたが、全体では景気の低迷の影響もあり前年同期に比べ売上は微減となりました。

(2) アイケア分野 売上高 : 285 億 5千9百万円 (前年同期比、9.5%増)

ビジョンケア 売上高 : 225 億 3千4百万円 (前年同期比、6.7%増)

ヘルスケア 売上高 : 60 億 2千5百万円 (前年同期比、21.4%増)

アイケア分野の売上高の四半期別推移(単位:百万円)



ビジョンケア

- ・メガネレンズの国内市場は、景気の低迷による購入サイクルの長期化、安売り店の出現等による単価下落傾向等の厳しい状況のなか、当社では、累進レンズ等の製品の高付加価値化をさらに推し進め、新製品の販売も併せて展開しましたが、前年同期に比べて減収となりました。
- ・海外においては、アジア・欧州・北米すべての地域で製品の高付加価値化を進め、増収となりました。特に米国では、HOYA(株)の北米支店(旧HOYA OPTICAL LABORATORIES, INC. グループ各社)におけるラボを活用した特注ビジネスが順調に推移しました。USドル、ユーロが前年同期に比べて円安となったこともプラスに影響しました。

ヘルスケア

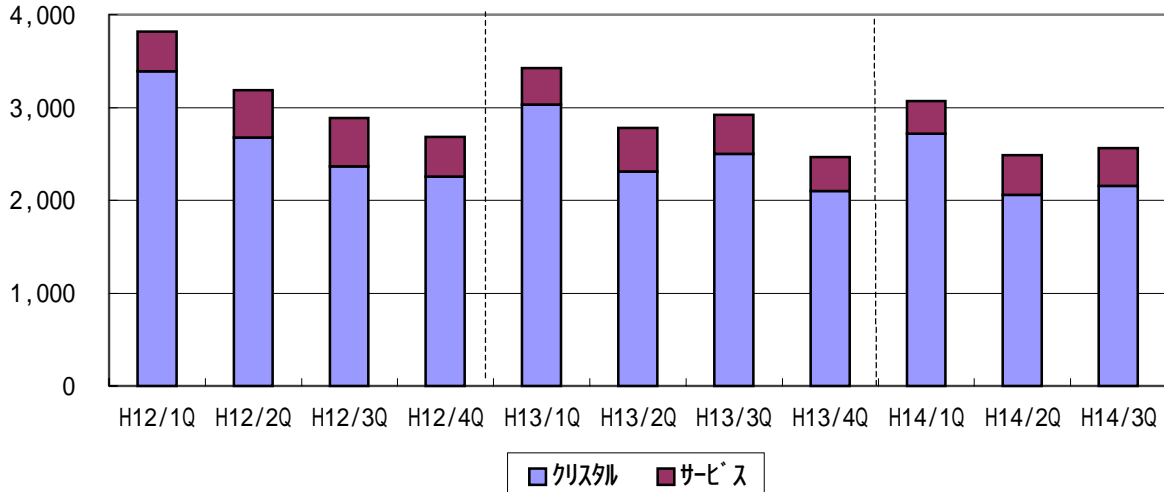
- ・コンタクトレンズは、乱視用レンズ、遠近両用レンズ等の高付加価値商品とシステム商品の販売強化、店舗のS & B(スクラップアンドビルド)の効果により前年同期に比べ売上を伸ばしました。
なお、当第3四半期より、これまでビジョンケア部門で扱っておりましたコンタクトレンズの一般小売店に対する卸売りの業務をヘルスケア部門に移管いたしました。当該部分の当四半期の売上高は約5億円であります。
- ・補聴器は不採算店の閉鎖により前年同期に比べ売上は若干減少しましたが、眼内レンズは、10月末に新製品のソフトレンズ「Acryfold」の製造承認を取得し、出荷が開始されたため前年同期に比べ大きく売上を伸ばしました。

(3) 生活文化分野 売上高 : 25 億6千4百万円 (前年同期比 12.3 %減)

クリスタル 売上高 : 21 億5千4百万円 (前年同期比 13.8 %減)

サービス 売上高 : 4 億9百万円 (前年同期比 3.8 %減)

生活文化分野の売上高の四半期別推移(単位:百万円)



- ・クリスタルは、法人ギフト需要がさらに落ち込み、前年同期に比べ減収となりました。

特記事項

- ・当社と日本板硝子(株)との折半出資であります液晶ガラス基板メーカー、エヌエッチ・テクノグラス(株)の三重県四日市工場におきまして、昨年末に亜ヒ酸を含む粉塵を場外へ飛散させる事故が発生いたしました。地域の皆様にご迷惑をおかけいたしましたことを出資会社の一社として遺憾に存じ、深くお詫び申し上げます。現在、同工場では再発防止策を鋭意実施中であります。
- ・この事故による当社グループの当期業績への影響につきましては現在算定中であります。

2. 第4四半期の連結業績予想

(単位:百万円)

項目	期別	当第4四半期見込	前第4四半期	増減率 (または額)
		自平成14年1月1日 至平成14年3月31日	自平成13年1月1日 至平成13年3月31日	
売上高		57,554	60,578	-5.0%
営業利益		10,085	11,166	-9.7%
経常利益		9,135	12,376	-26.2%
四半期純利益		4,198	364	-
1株当たり四半期純利益(円)		36.15	3.14	33.01

前第4四半期には、海外子会社の支店化に伴う営業権償却14,347百万円を特別損失に計上しました。

[業績予想に関する留意事項]

この資料に掲載されている平成14年3月期第4四半期及び通期の業績予想は、当社及び当社グループが現時点で入手可能な情報から得られた判断に基づいておりますが、リスクや不確実性を含んでおります。従いまして、これらの業績予想のみに全面的に依拠して投資判断を下すことは控えるようお願いいたします。実際の業績は、様々な要素により、これら業績予想とは大きく異なる結果となり得ることをご承知おき下さい。

実際の業績に影響を与える重要な要素には当社の事業を取り巻く経済情勢、市場の動向、為替レートの変動などが含まれます。

(2) 連結財務諸表等

1. 連結貸借対照表

(単位:百万円未満切捨)

科 目	当第3四半期 平成13年12月31日現在		当中間期 平成13年9月30日現在		増 減		前第3四半期 平成12年12月31日現在	
	金 額	構成比 (%)	金 額	構成比 (%)	金 額	増減率 (%)	金 額	構成比 (%)
流 動 資 産	158,041	58.8	156,747	58.4	1,294	0.8	146,038	54.1
現金及び預金	51,769		51,125		644		48,024	
受取手形及び売掛金	59,073		59,344		271		53,573	
棚卸資産	37,085		35,817		1,268		36,026	
繰延税金資産	3,313		3,712		399		2,668	
その他	7,920		7,713		207		6,609	
貸倒引当金	1,118		967		151		864	
固 定 資 産	110,200	41.0	111,062	41.4	862	0.8	123,351	45.7
有形固定資産	87,035	32.4	84,863	31.6	2,172	2.6	82,230	30.5
建物及び構築物	26,399		25,191		1,208		25,261	
機械装置及び運搬具	36,944		37,235		291		36,686	
土地	9,411		9,238		173		8,977	
その他	14,280		13,197		1,083		11,305	
無形固定資産	4,914	1.8	4,012	1.5	902	22.5	18,993	7.0
投資その他の資産	18,250	6.8	22,186	8.3	3,936	17.7	22,127	8.2
投資有価証券	6,427		9,412		2,985		11,700	
繰延税金資産	7,025		7,778		753		4,746	
その他	6,461		6,674		213		8,577	
貸倒引当金	1,663		1,679		16		2,896	
繰延資産	506	0.2	506	0.2	0	0.0	561	0.2
資 産 合 計	268,749	100.0	268,316	100.0	433	0.2	269,951	100.0
流 動 負 債	45,615	17.0	53,633	20.0	8,018	14.9	65,642	24.3
支払手形及び買掛金	20,550		21,615		1,065		25,357	
短期借入金	3,487		3,176		311		13,213	
未払法人税等	1,977		6,353		4,376		5,983	
賞与引当金	2,093		4,160		2,067		1,990	
その他	17,505		18,326		821		19,098	
固 定 負 債	9,842	3.6	9,672	3.6	170	1.8	10,326	3.9
長期借入金	597		406		191		291	
退職給付引当金	7,815		8,091		276		8,377	
役員退職慰労引当金	235		201		34		325	
その他	1,194		972		222		1,332	
負 債 合 計	55,458	20.6	63,306	23.6	7,848	12.4	75,969	28.2
及 少 数 株 主 持 分	5	0.0	646	0.2	641	99.2	604	0.2
資 本 金	6,264	2.3	6,264	2.3	0	-	6,264	2.3
資 本 準 備 金	15,898	5.9	15,898	5.9	0	-	15,898	5.9
連 結 剰 余 金	197,250	73.4	194,550	72.5	2,700	1.4	184,817	68.5
その他有価証券評価差額金	126	0.1	631	0.2	757	-	807	0.3
為替換算調整勘定	6,249	2.3	11,716	4.3	5,467	46.7	12,796	4.8
自己株式	5	0.0	0	0.0	5	-	0	0.0
資 本 合 計	213,285	79.4	204,363	76.2	8,922	4.4	193,377	71.6
負 債、少 数 株 主 持 分 及 び 資 本 合 計	268,749	100.0	268,316	100.0	433	0.2	269,951	100.0

(注)

- 有形固定資産の減価償却累計額
- 手形信託譲渡高
- 保証債務
- 自己株式数

当第3四半期
140,550 百万円
- 百万円
450 百万円
708 株

当中間期
133,773 百万円
- 百万円
300 百万円
141 株

前第3四半期
126,656 百万円
10,864 百万円
306 百万円
52 株

2. 連結損益計算書

(第3四半期比較: 10月1日から12月31日までの3ヶ月間)

(単位: 百万円未満切捨)

科 目	当第3四半期		前第3四半期		増 減		当第2四半期	
	自平成13年10月1日 至平成13年12月31日		自平成12年10月1日 至平成12年12月31日				自平成13年7月1日 至平成13年9月30日	
	金 額	百分比 (%)	金 額	百分比 (%)	増減額	増減率 (%)	金 額	百分比 (%)
売 上 高	57,088	100.0	60,529	100.0	3,441	5.7	58,037	100.0
売 上 原 価	32,620	57.1	34,392	56.8	1,772	5.2	33,246	57.3
売 上 総 利 益	24,468	42.9	26,136	43.2	1,668	6.4	24,791	42.7
販売費及び一般管理費	14,400	25.2	14,047	23.2	353	2.5	13,557	23.4
営 業 利 益	10,068	17.7	12,090	20.0	2,022	16.7	11,234	19.4
営 業 外 収 益	1,914	3.4	1,259	2.1	655	52.0	573	0.9
受 取 利 息	106		155		49		130	
為 替 差 益	665		127		538		-	
持分法による投資利益	415		516		101		-	
そ の 他	728		460		268		443	
営 業 外 費 用	615	1.1	653	1.1	38	5.8	1,234	2.1
支 払 利 息	142		268		126		161	
為 替 差 損	-		-		-		210	
持分法による投資損失	-		-		-		16	
そ の 他	473		385		88		847	
経 常 利 益	11,368	19.9	12,695	21.0	1,327	10.5	10,573	18.2
特 別 利 益	25	0.0	23	0.0	2	-	45	0.1
固 定 資 産 売 却 益	18		23		5		45	
そ の 他	7		0		7		-	
特 別 損 失	4,145	7.2	255	0.4	3,890	-	456	0.8
投資有価証券売却損	3,116		0		3,116		-	
退 職 加 算 金	474		84		390		226	
操 業 休 止 関 連 費 用	322		-		322		-	
固 定 資 産 処 分 損	166		109		57		57	
そ の 他	66		62		4		173	
税金等調整前四半期純利益	7,248	12.7	12,463	20.6	5,215	41.8	10,161	17.5
法人税、住民税及び事業税	1,317	2.3	4,194	6.9	2,877	68.6	4,184	7.2
法 人 税 等 調 整 額	786	1.4	434	0.7	352	-	289	0.5
少 数 株 主 利 益	1	0.0	30	0.1	29	96.7	75	0.1
四 半 期 純 利 益	5,142	9.0	7,805	12.9	2,663	34.1	6,192	10.7
1株当たり四半期純利益	44.28円		67.21円		22.93円		53.32円	

(注)

1. 在外連結子会社の売上高の換算に関する事項

(1) 当四半期の売上高・損益を、前年同期の為替レートで換算した場合の金額とその差額

科 目	当四半期レートで換算	前年同期のレートで換算	差 額
売 上 高	57,088 百万円	55,349 百万円	1,739 百万円
営 業 利 益	10,068 百万円	9,673 百万円	395 百万円
経 常 利 益	11,368 百万円	10,975 百万円	393 百万円
四 半 期 純 利 益	5,142 百万円	4,832 百万円	310 百万円

(2) 主要通貨の換算レートと前年同期比変動率

主要通貨	当四半期為替レート	前年同期為替レート	変 動 率	当第2四半期為替レート
USドル US\$	126.02円	111.68円	-12.8% (円安)	121.25円
ユーロ EURO	112.40円	97.88円	-14.8% (円安)	109.33円
タイ・バーツ BAHT	2.85円	2.55円	-11.8% (円安)	2.71円

円換算基準: 毎月末の東京外国為替市場の相場仲値単純平均

2. 重要な後発事象

該当する事項はありません。

3. 連結剰余金計算書

(単位:百万円未満切捨)

科 目	当第3四半期	前第3四半期	増 減	当第2四半期
	自平成13年10月1日 至平成13年12月31日	自平成12年10月1日 至平成12年12月31日		自平成13年7月1日 至平成13年9月30日
. 連結剰余金期首残高	194,550	179,334	15,216	188,153
. 連結剰余金増加高	462	-	462	205
非連結子会社合併に伴う剰余金増加高	462	-	462	205
. 連結剰余金減少高	2,903	2,322	581	-
配当金	2,903	2,322	581	-
. 四半期純利益	5,142	7,805	2,663	6,192
. 連結剰余金期末残高	197,250	184,817	12,433	194,550

4. 連結キャッシュ・フロー計算書

(単位:百万円未満切捨)

項目	期 別		増 減	当第2四半期 自平成13年7月1日 至平成13年9月30日
	当第3四半期 自平成13年10月1日 至平成13年12月31日	前第3四半期 自平成12年10月1日 至平成12年12月31日		
	金 額	金 額	金 額	金 額
営業活動によるキャッシュ・フロー				
税金等調整前四半期純利益	7,248	12,463	5,215	10,161
減価償却	4,932	4,484	448	4,718
貸倒引当金の増加額又は減少額()	60	38	22	61
賞与引当金の増加額又は減少額()	2,107	2,113	6	1,999
退職給付引当金の減少額	312	98	214	198
役員退職慰労金引当金の増加額	19	26	7	19
特別修繕引当金の増加額	61	81	20	48
受取利息及び受取配当金	109	173	64	134
支払利息	142	307	165	161
替差益()又は為替差損	260	572	312	72
連結調整勘定は償却	171	-	171	-
持分法による投資損失又は利益()	415	516	101	16
固定資産売却益	18	22	4	45
固定資産処分損	166	109	57	57
投資有価証券評価損	66	61	5	68
投資有価証券売却損	3,116	0	3,116	-
取締役賞与の支払額	-	7	7	-
その他	72	203	131	220
売上債権の減少額又は増加額()	1,423	1,662	3,085	978
棚卸資産の減少額又は増加額()	476	1,223	1,699	666
その他流動資産の減少額又は増加額()	207	450	657	11
仕入債務の増加額又は減少額()	1,550	1,634	3,184	1,435
未払消費税等の増加額又は減少額()	97	288	385	22
その他流動負債の減少額	15	2,119	2,104	1,149
小計	12,934	10,736	2,198	14,341
利息及び配当金の受取額	272	527	255	90
利息の支払額	130	311	181	151
法人税等の支払額	4,677	6,460	1,783	1,165
営業活動によるキャッシュ・フロー	8,398	4,491	3,907	13,114
投資活動によるキャッシュ・フロー				
有形固定資産の取得による支出	4,945	5,222	277	5,526
有形固定資産の売却による収入	73	384	311	52
投資有価証券の取得による支出	57	86	29	0
投資有価証券の売却による収入	27	1	26	2
買収に伴う子会社株式の取得による支出	15	513	528	400
その他投資に関する支出	1,223	436	787	177
その他投資に関する収入	106	234	128	123
投資活動によるキャッシュ・フロー	6,002	5,637	365	5,925
財務活動によるキャッシュ・フロー				
短期借入金の借入及び返済()(純額)	186	914	1,100	1,465
長期借入金の新規の借入	90	299	209	0
長期借入金の返済	10	145	135	14
自己株式の取得及び売却による収入及び支出()(純額)	4	0	4	0
親会社による配当金の支払額	2,903	2,322	581	684
財務活動によるキャッシュ・フロー	3,014	1,253	1,761	2,164
現金及び現金同等物に係る換算差額	1,227	701	526	141
現金及び現金同等物の増加額又は減少額()	608	1,698	2,306	4,883
現金及び現金同等物期首残高	51,125	49,722	1,403	45,987
非連結子会社合併に伴う現金増加額	34	-	34	255
現金及び現金同等物期末残高	51,769	48,024	3,745	51,125

(注) 連結キャッシュ・フロー計算書の は、現金及び現金同等物の流出を示しております。

[税効果会計に係る注記]

繰延税金資産及び繰延税金負債の発生の主な原因別の内訳

(単位:百万円未満切捨)

(1) 流動の部	当第3四半期	当第2四半期	前第3四半期
	平成13年 12月31日現在	平成13年 9月30日現在	平成12年 12月31日現在
繰延税金資産			
減価償却損金算入限度超過額	1,349	1,272	-
賞与引当金損金算入限度超過額	556	1,129	427
棚卸資産未実現利益	867	838	1,083
未払事業税否認額	501	528	482
その他	616	579	1,021
繰延税金資産 合計	<u>3,892</u>	<u>4,348</u>	<u>3,014</u>
繰延税金負債			
前払年金費用	403	531	345
その他	175	104	-
繰延税金負債 合計	<u>579</u>	<u>636</u>	<u>345</u>
繰延税金資産の純額	<u>3,313</u>	<u>3,712</u>	<u>2,668</u>
(2) 固定の部			
繰延税金資産			
減価償却損金算入限度超過額	3,132	3,547	638
退職給付引当金損金算入限度超過額	2,546	2,542	2,416
固定資産評価損否認額	668	675	633
貸倒引当金損金算入限度超過額	217	226	679
その他	1,722	2,043	1,608
繰延税金資産 合計	<u>8,286</u>	<u>9,034</u>	<u>5,975</u>
繰延税金負債			
固定資産圧縮積立金	727	694	692
特別償却準備金	363	389	364
その他	171	171	171
繰延税金負債 合計	<u>1,261</u>	<u>1,256</u>	<u>1,229</u>
繰延税金資産の純額	<u>7,025</u>	<u>7,778</u>	<u>4,746</u>

[退職給付に係る注記]

(単位：百万円未満切捨)

1. 当社グループの採用する退職給付制度

退職一時金制度及び厚生年金基金制度

2. 退職給付債務等の内容

(1) 退職給付債務及びその内訳

	当第3四半期 平成13年12月31日現在	当第2四半期 平成13年9月30日現在	前第3四半期 平成12年12月31日現在
退職給付債務	55,255	55,204	53,918
年金資産	41,914	41,545	49,777
未積立退職給付債務	13,341	13,659	4,141
会計基準変更時差異の未処理額	2,797	2,850	3,008
未認識過去勤務債務(債務の減額)	1,737	1,777	-
未認識数理計算上の差異(債務の増額)	11,537	11,791	-
前払年金費用	1,473	1,595	1,227
退職給付引当金	7,815	8,091	8,377

(2) 退職給付費用の内訳

	当第3四半期 自平成13年10月1日 至平成13年12月31日	前第3四半期 自平成12年10月1日 至平成12年12月31日	当第2四半期 自平成13年7月1日 至平成13年9月30日
勤務費用	416	451	416
利息費用	469	453	470
期待運用収益	548	642	549
会計基準変更時差異の費用の減額処理額	52	52	53
過去勤務債務の費用の減額処理額	40	-	41
数理計算上の差異の費用処理額	254	-	254
小計	498	208	498
退職加算金	474	84	226
退職給付費用	973	293	724

(3) 退職給付債務等の計算基礎

	当第3四半期	前第3四半期	当第2四半期
割引率	3.5%	3.5%	3.5%
期待運用収益率	5.5%	5.5%	5.5%
退職給付見込額の期間配分方法	期間定額基準	期間定額基準	期間定額基準
会計基準変更時差異の処理年数	15年	15年	15年
過去勤務債務の処理年数	12年	12年	12年
(発生時の従業員の平均残存勤務期間以内の一定の年数による定額法により費用の減額処理をしております。)			
数理計算上の差異の処理年数	12年	12年	12年
(発生時の従業員の平均残存勤務期間以内の一定の年数による定額法により、翌連結事業年度から費用処理をしております。)			

(3) セグメント情報

1. 事業の種類別セグメント情報

(第3四半期比較:10月1日から12月31日までの3ヶ月間)

(単位:百万円未満切捨)

科目	セグメント	当第3四半期:自平成13年10月1日至平成13年12月31日								
		情報・通信		アイケア		生活文化		計	消去又は 全社	連結
		エレクトロ -optics	ホニクス	ビジョンケア	ヘルケア	クリスタル	サービス			
1.売上高及び営業損益										
売上高										
(1)外部顧客に対する売上高		24,313	1,652	22,534	6,025	2,154	409	57,088	-	57,088
(2)セグメント間の内部売上高又は振替高		57	0	10	0	10	799	876	(876)	-
計		24,370	1,652	22,544	6,025	2,164	1,209	57,963	(876)	57,088
営業費用		17,926	1,766	19,541	5,062	2,187	1,162	47,644	(625)	47,019
営業利益又は営業損失()		6,444	114	3,003	963	23	46	10,318	(250)	10,068
営業利益率(%)		26.4%	-6.9%	13.3%	16.0%	-1.1%	3.8%	17.8%	-	17.6%
2.資産、減価償却費及び資本的支出										
資産		114,383	4,274	91,462	14,308	9,156	3,768	237,353	31,395	268,749
減価償却費		3,003	36	1,581	141	133	9	4,902	30	4,932
資本的支出		3,116	8	1,582	188	70	0	4,963	46	5,009

科目	セグメント	前第3四半期:自平成12年10月1日至平成12年12月31日								
		情報・通信		アイケア		生活文化		計	消去又は 全社	連結
		エレクトロ -optics	ホニクス	ビジョンケア	ヘルケア	クリスタル	サービス			
1.売上高及び営業損益										
売上高										
(1)外部顧客に対する売上高		29,843	1,682	21,116	4,963	2,500	425	60,529	-	60,529
(2)セグメント間の内部売上高又は振替高		185	-	6	433	12	795	1,433	(1,433)	-
計		30,028	1,682	21,121	5,397	2,513	1,219	61,961	(1,433)	60,529
営業費用		20,294	1,933	18,830	4,822	2,376	1,198	49,450	(1,011)	48,439
営業利益又は営業損失()		9,734	251	2,292	575	137	22	12,510	(421)	12,090
営業利益率(%)		32.4%	-14.9%	10.9%	10.7%	5.5%	1.8%	20.2%	-	20.0%
2.資産、減価償却費及び資本的支出										
資産		108,918	4,814	90,337	12,633	10,382	4,935	232,021	37,929	269,951
減価償却費		2,658	68	1,437	124	148	16	4,452	32	4,484
資本的支出		2,805	6	2,510	314	88	3	5,726	1	5,727

<参考> 前年同期との増減比較は、次のとおりです:

科目	セグメント	増 減								
		情報・通信		アイケア		生活文化		計	消去又は 全社	連結
		エレクトロ -optics	ホニクス	ビジョンケア	ヘルケア	クリスタル	サービス			
売上高 増減額										
(1)外部顧客に対する売上高増減額		5,530	30	1,418	1,062	346	16	3,441	-	3,441
外部売上高の増減率(%)		-18.5%	-1.8%	6.7%	21.4%	-13.8%	-3.8%	-5.7%	-	-5.7%
(2)セグメント間売上高又は振替高増減額		128	-	4	433	2	4	557	557	-
計		5,658	30	1,423	628	349	10	3,998	557	3,441
営業費用増減額		2,368	167	711	240	189	36	1,806	386	1,420
営業損益額増減額		3,290	137	711	388	160	24	2,192	171	2,022
営業損益の増減率(%)		-33.8%	-	31.0%	67.5%	-	109.1%	-17.5%	-	-16.7%
営業利益率の増減(ポイント)		6.0	8.0	2.5	5.3	6.5	2.0	2.4	-	2.3
資産 増減額		5,465	540	1,125	1,675	1,226	1,167	5,332	6,534	1,202
減価償却費 増減額		345	32	144	17	15	7	450	2	448
資本的支出 増減額		311	2	928	126	18	3	763	45	718

(注)

1. 事業区分の方法及び各区分に属する主要製品及び役務の名称

分野	事業	主要製品及び役務
情報・通信	エレクトロ	半導体用フォトマスク・マスクラック、液晶用マスク・液晶部品、
	オプティクス	HDD用ガラスディスク、光学レンズ・光学ガラス、電子用ガラス、光通信関連デバイス
	ホトクス	各種レーザー機器
アイケア	ビジョンケア	メガネ用レンズ・フレーム、レンズ加工機器
	ヘルスケア	コンタクトレンズ、眼内レンズ、補聴器
生活文化	クリスタル	クリスタルガラス製品
	サービス	情報システムの構築、人材派遣

なお、当社の事業区分の方法は、製品の種類・性質等の類似性を考慮して区分しております。

2. 営業費用のうち消去又は全社の項目に含めた配賦不能営業費用の金額は、

当第3四半期 484百万円

前第3四半期 448百万円

であり、その主なものは、当社の本社部門並びに海外2地域のエリア持株会社に係る費用であります。

3. 資産のうち消去又は全社の項目に含めた全社資産の金額は、

当第3四半期 39,201百万円

前第3四半期 44,104百万円

であり、その主なものは、親会社での余資運用資金（現金及び有価証券）、長期投資資金（投資有価証券）及び本社部門並びに海外2地域のエリア持株会社に係る資産等であります。

2. 所在地別セグメント情報

(第3四半期比較: 10月1日から12月31日までの3ヶ月間)

(単位: 百万円未満切捨)

科目	セグメント	当第3四半期: 自平成13年10月1日					至平成13年12月31日	
		日本	北米	欧州	アジア	計	消去又は 全社	連結
1. 売上高及び営業損益								
売上高								
(1)外部顧客に対する売上高		38,490	8,679	7,558	2,360	57,088	-	57,088
(2)セグメント間の内部売上高又は振替高		3,639	28	320	10,087	14,074	(14,074)	-
計		42,128	8,707	7,878	12,447	71,162	(14,074)	57,088
営業費用		34,943	8,324	6,798	10,522	60,586	(13,568)	47,019
営業利益		7,186	383	1,080	1,926	10,576	(506)	10,068
営業利益率 (%)		17.1%	4.4%	13.7%	15.5%	14.9%	-	17.6%
2. 資産		143,513	21,331	28,749	52,476	246,071	22,677	268,749

科目	セグメント	前第3四半期: 自平成12年10月1日					至平成12年12月31日	
		日本	北米	欧州	アジア	計	消去又は 全社	連結
1. 売上高及び営業損益								
売上高								
(1)外部顧客に対する売上高		43,592	8,663	6,190	2,084	60,529	-	60,529
(2)セグメント間の内部売上高又は振替高		4,691	173	225	10,669	15,757	(15,757)	-
計		48,283	8,835	6,415	12,753	76,287	(15,757)	60,529
営業費用		38,730	8,953	5,731	10,572	63,985	(15,546)	48,439
営業利益又は営業損失()		9,553	117	684	2,181	12,301	(212)	12,090
営業利益率 (%)		19.8%	-1.3%	10.7%	17.1%	16.1%	-	20.0%
2. 資産		141,848	35,501	25,405	47,236	249,992	19,958	269,951

<参考> 前年同期との増減比較は、次のとおりです:

科目	セグメント	増 減						
		日本	北米	欧州	アジア	計	消去又は 全社	連結
売上高 増減額								
(1)外部顧客に対する売上高増減額		5,102	16	1,368	276	3,441	-	3,441
外部売上高増減率 (%)		-11.7%	0.2%	22.1%	13.2%	-5.7%	-	-5.7%
(2)セグメント間売上高又は振替高増減額		1,052	145	95	582	1,683	1,683	-
計		6,155	128	1,463	306	5,125	1,683	3,441
営業費用増減額		3,787	629	1,067	50	3,399	1,978	1,420
営業利益額増減額		2,367	500	396	255	1,725	(294)	2,022
営業利益額増減率 (%)		-24.8%	-	57.9%	-11.7%	-14.0%	-	-16.7%
資産 増減額		1,665	14,170	3,344	5,240	3,921	2,719	1,202

(注) 1. 営業費用のうち消去又は全社の項目に含めた配賦不能営業費用の金額は、

当第3四半期 437百万円、

前第3四半期 406百万円、

であり、その主なものは、当社の本社部門に係る費用であります。

2. 資産のうち消去又は全社の項目に含めた全社資産の金額は、

当第3四半期 38,282百万円、

前第3四半期 41,302百万円、

であり、その主なものは、親会社での余資運用資金(現金及び有価証券)、長期投資資金(投資有価証券)及び本社部門に係る資産等であります。

3. 海外売上高

(第3四半期比較: 10月1日から12月31日までの3ヶ月間)

(単位: 百万円未満切捨)

科目	セグメント	当第3四半期				合計
		北米	欧州	アジア	その他の地域	
		自 平成13年10月1日 至 平成13年12月31日				
海外売上高		8,685	9,517	6,705	7	24,900
連結売上高						57,088
連結売上高に占める 海外売上高の割合(%)		15.2%	16.7%	11.7%	0.0%	43.6%
海外売上高における 地域別の割合(%)		34.9%	38.2%	26.9%	0.0%	100.0%

科目	セグメント	前第3四半期				合計
		北米	欧州	アジア	その他の地域	
		自 平成12年10月1日 至 平成12年12月31日				
海外売上高		8,909	9,037	7,447	17	25,411
連結売上高						60,529
連結売上高に占める 海外売上高の割合(%)		14.7%	15.0%	12.3%	0.0%	42.0%
海外売上高における 地域別の割合(%)		35.1%	35.6%	29.3%	0.1%	100.0%

<参考> 前年同期との増減比較は、次のとおりです:

科目	セグメント	増 減				合計
		北米	欧州	アジア	その他の地域	
海外売上高増減額		224	480	742	24	511
連結売上高増減額						3,441
海外売上高増減率(%)		-2.5%	5.3%	-10.0%	-141.2%	-2.0%

(注) 国又は地域の区分の方法及び各区分に属する主な国又は地域

1. 国又は地域の区分の方法・・・・・・・・・・ 地理的近接度による。
2. 各区分に属する主な国又は地域・・・・・・ 北米: 米国、カナダ等
欧州: オランダ、ドイツ、イギリス等
アジア: シンガポール、タイ、韓国、台湾等
その他の地域: サウジアラビア、ブラジル等

(4) 販売の状況(連結部門別売上高明細表)

(第3四半期比較:10月1日から12月31日までの3ヶ月間)

(単位:百万円未満切捨)

分野・事業別	期別	当第3四半期		前第3四半期		増減		当第2四半期	
		自平成13年10月1日 至平成13年12月31日		自平成12年10月1日 至平成12年12月31日				自平成13年7月1日 至平成13年9月30日	
		金額	構成比%	金額	構成比%	金額	増減率%	金額	構成比%
	国内	13,769	56.6	16,219	54.3	2,450	15.1	14,216	56.9
	海外	10,544	43.4	13,625	45.7	3,081	22.6	10,777	43.1
	ILCO OPTICS	24,313	42.6	29,843	49.3	5,530	18.5	24,992	43.1
	国内	725	43.9	1,013	60.2	288	28.4	833	47.5
	海外	927	56.1	669	39.8	258	38.6	922	52.5
	ホトニクス	1,652	2.9	1,682	2.8	30	1.8	1,756	3.0
	国内	14,494	55.8	17,231	54.7	2,737	15.9	15,049	56.3
	海外	11,471	44.2	14,294	45.3	2,823	19.7	11,699	43.7
	情報・通信	25,965	45.5	31,525	52.1	5,560	17.6	26,748	46.1
	国内	9,300	41.3	10,228	48.4	928	9.1	10,771	46.5
	海外	13,233	58.7	10,888	51.6	2,345	21.5	12,395	53.5
	ビジョンケア	22,534	39.5	21,116	34.9	1,418	6.7	23,165	39.9
	国内	6,003	99.6	4,946	99.7	1,057	21.4	5,614	99.6
	海外	21	0.4	17	0.3	4	23.5	25	0.4
	ヘルスケア	6,025	10.5	4,963	8.2	1,062	21.4	5,638	9.7
	国内	15,304	53.6	15,174	58.2	130	0.9	16,384	56.9
	海外	13,254	46.4	10,905	41.8	2,349	21.5	12,420	43.1
	ア イ ケ ア	28,559	50.0	26,079	43.1	2,480	9.5	28,803	49.6
	国内	1,980	91.9	2,289	91.6	309	13.5	1,828	88.7
	海外	174	8.1	212	8.4	38	17.9	232	11.3
	クリスタル	2,154	3.8	2,500	4.1	346	13.8	2,060	3.5
	国内	409	100.0	425	100.0	16	3.8	426	99.8
	海外	0	0.0	-	-	0	-	1	0.2
	サービス	409	0.7	425	0.7	16	3.8	427	0.7
	国内	2,390	93.2	2,714	92.8	324	11.9	2,254	90.6
	海外	174	6.8	212	7.2	38	17.9	232	9.4
	生活文化	2,564	4.5	2,925	4.8	361	12.3	2,487	4.3
	国内	32,187	56.4	35,118	58.0	2,931	8.3	33,687	58.0
	海外	24,900	43.6	25,411	42.0	511	2.0	24,351	42.0
	合計	57,088	100.0	60,529	100.0	3,441	5.7	58,037	100.0