

平成 15 年 3 月期 第 4 四半期連結決算概況

平成 15 年 4 月 2 1 日

上場会社名 **HOYA株式会社** (コード番号: 7741 東証第一部)
 (URL: <http://www.hoya.co.jp>)
 代表者 取締役社長 鈴木 洋
 問合せ先責任者 専務取締役 江間 賢二 TEL (03) 3952 - 1160

1. 四半期連結損益計算書等の作成等に係る事項

財務諸表等の作成に際して準拠した基準 : 連結財務諸表作成基準

- ・ 会計処理方法の変更の有無 : 無
- ・ 中間決算等と異なる会計処理の有無 : 無
- 連結及び持分法の適用範囲の異動の有無 : 有

14 年 3 月期第 4 四半期比 連結(新規)3社、(除外)2社、持分法(新規)-社、(除外)-社

2. 平成 15 年 3 月期第 4 四半期の業績概況(平成 15 年 1 月 1 日~平成 15 年 3 月 31 日)[単位:百万円]

(1)経営成績(連結)の進捗状況

	売上高	営業利益	経常利益
15 年 3 月期第 4 四半期	61,653 (3.1)	13,000 (18.4)	13,412 (14.5)
14 年 3 月期第 4 四半期	59,819 (1.3)	10,982 (1.6)	11,709 (5.4)
(参考)14 年 3 月期	235,265 (0.6)	43,897 (2.7)	45,774 (5.0)

	四半期(当期)純利益	1株当たり 四半期(当期)純利益	潜在株式調整後1株当たり 四半期(当期)純利益
15 年 3 月期第 4 四半期	7,317 (48.2)	61 円 62 銭	61 円 60 銭
14 年 3 月期第 4 四半期	4,938 (-)	42 円 53 銭	- 円 - 銭
(参考)14 年 3 月期	23,740 (8.6)	204 円 44 銭	- 円 - 銭

(注)売上高、営業利益等における()内は、対前年同四半期比増減率(%)。

(2)財政状態(連結)の変動状況

	総資産	株主資本	株主資本比率	1株当たり株主資本
15 年 3 月期第 4 四半期	274,288	224,218	81.7%	1,946 円 79 銭
14 年 3 月期第 4 四半期	278,067	219,180	78.8%	1,887 円 50 銭

【連結キャッシュ・フローの状況】

	営業活動による キャッシュ・フロー	投資活動による キャッシュ・フロー	財務活動による キャッシュ・フロー	現金及び現金同等物 期末残高
15 年 3 月期第 4 四半期	79	4,707	7,337	75,694
14 年 3 月期第 4 四半期	17,497	2,907	250	66,321
(参考)14 年 3 月期	41,023	19,653	8,186	66,321

(注)当社は迅速・的確な情報開示のために四半期決算を実施し、証券アナリストをはじめとした市場参加者の方々が業績予想をしやすいように配慮しておりますが、参考として、第 1 四半期(4月~6月)の決算発表時(7月)に中間期の業績予想を、第 3 四半期(10月~12月)の決算発表時(翌年 1 月)に通期の業績予想を連結で発表しております。本資料は、当社の評価を行うための参考となる情報提供のみを目的としたものです。投資等の最終決定は、ご自身の判断でなさるようお願いいたします。投資の結果等に対する責任は負いかねますのでご了承下さい。

(1) 経営成績及び財政状態

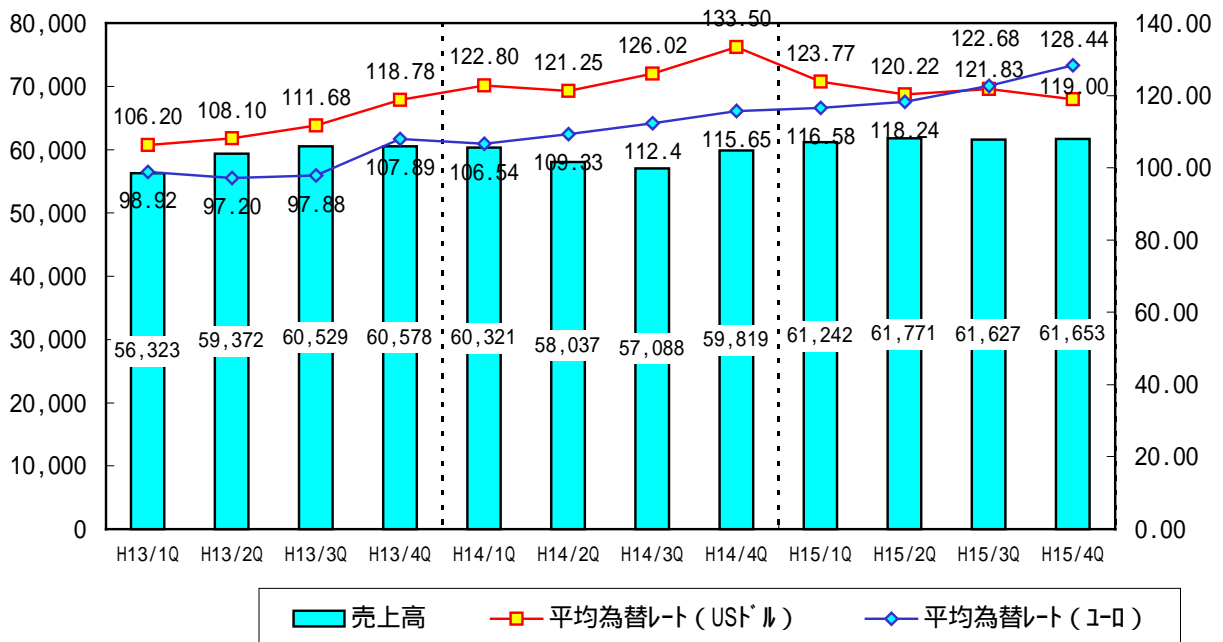
1 . 当第 4 四半期の経営成績

全般の状況

・売上高	:	616 億 5千3百万円	(前年同期比、	3.1 % 増)
・営業利益	:	130 億円	(同、	18.4 % 増)
・経常利益	:	134 億 1千2百万円	(同、	14.5 % 増)
・四半期純利益	:	73 億 1千7百万円	(同、	48.2 % 増)
・ 1 株当たり四半期純利益	:	61.62 円	(同、	19.09 円増)

- ・ 当四半期は、海外ではイラクが戦争状態に突入し、アジアからは新型肺炎が流行し始めるなど状況はきわめて不安定となり、国内では株安が一段と進み、個人消費は低迷し、景気は依然として停滞しました。
- ・ 為替の状況は、当四半期の平均為替レートは、前年同期と比べてUSドルは10.9%、タイ・バーツは8.9%のそれぞれ円高となり、逆にユーロは11.1%の円安となりました。
- ・ そうしたなか当社グループでは、エレクトロ-optics部門では、高精度の製品の需要が継続し、ビジョンケア部門では海外でのメガネレンズ、ヘルスケア部門ではコンタクトレンズ・眼内レンズ等いずれも高機能製品が堅調に推移し売上が増加しました。その結果、当四半期の連結売上高は616億5千3百万円と、前年同期に比べて3.1%の増収となり、四半期ベースでは過去最高の当第2四半期とほぼ同水準となり、当第3四半期対比でも横ばいとなりました。

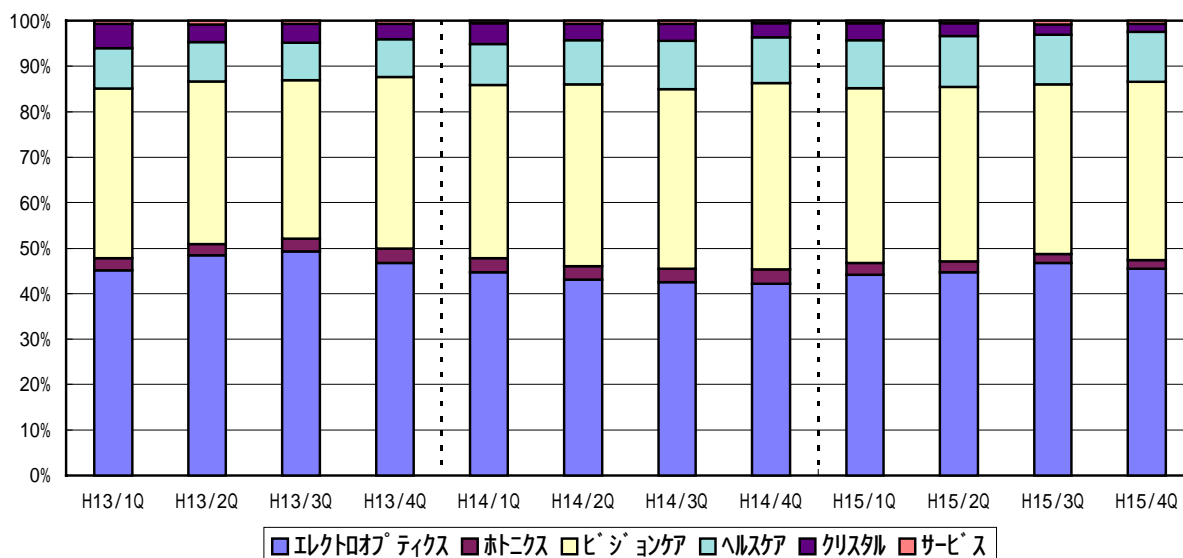
売上高(単位:百万円)と平均為替レート(円/USドル・ユーロ)の四半期別推移



(注) 四半期推移のグラフの横軸の項目の表記は、決算期と四半期別を表しております。

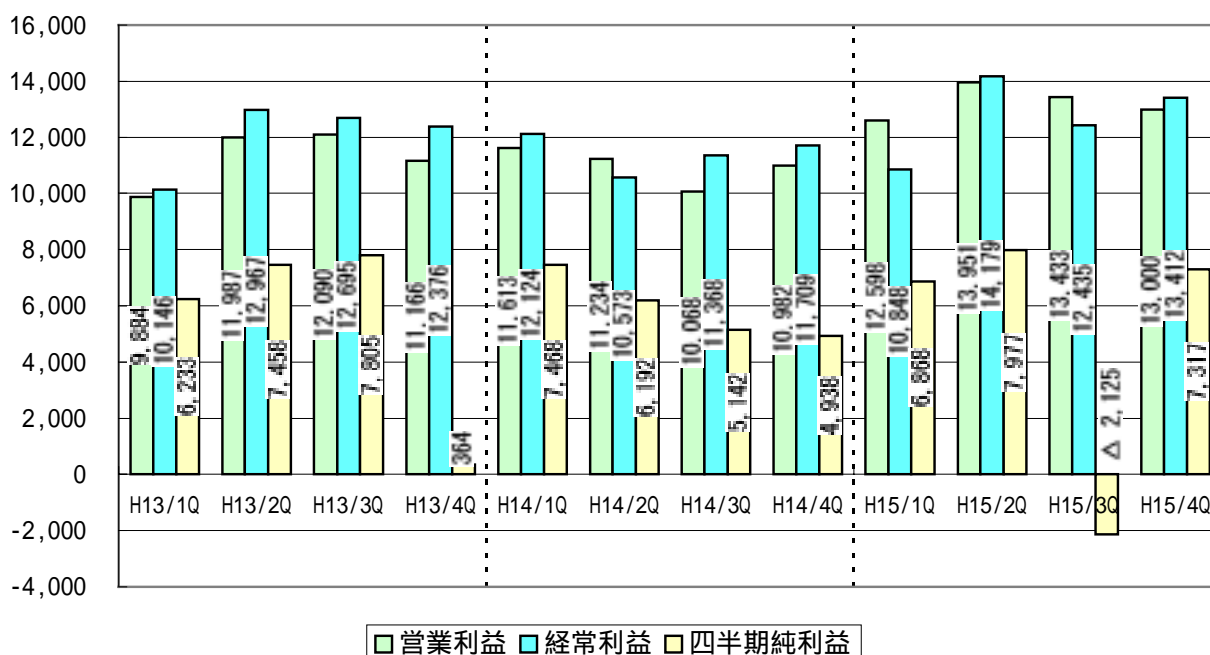
例: 「H15/4Q」は、平成15年3月期の第4四半期(当第4四半期:平成15年1月1日~同3月31日)を、同様に「H14/4Q」は、平成14年3月期の第4四半期(前第4四半期:平成14年1月1日~同3月31日)を意味します。

部門別売上高構成比の四半期推移



- 当四半期は、エレクトロ-optics部門で高精度の製品の受注が根強く、主力の工場はフル生産を続け、イケア分野でも高付加価値製品の販売を拡大しましたのでも増益となりました。グループ全体で前年同期に比べ、営業利益は18.4%、経常利益は14.5%、四半期純利益は48.2%のそれぞれ増益となりました。1株当たり四半期純利益は61.62円と前年同期に比べ19.09円増加しました。

利益状況の四半期推移 (単位：百万円)



平成13年3月期第4四半期には、海外子会社の支店化に伴う営業権償却14,347百万円を特別損失に計上しました。
平成15年3月期第3四半期には、当社厚生年金基金の解散に向けて補填額14,949百万円を特別損失に計上しました。

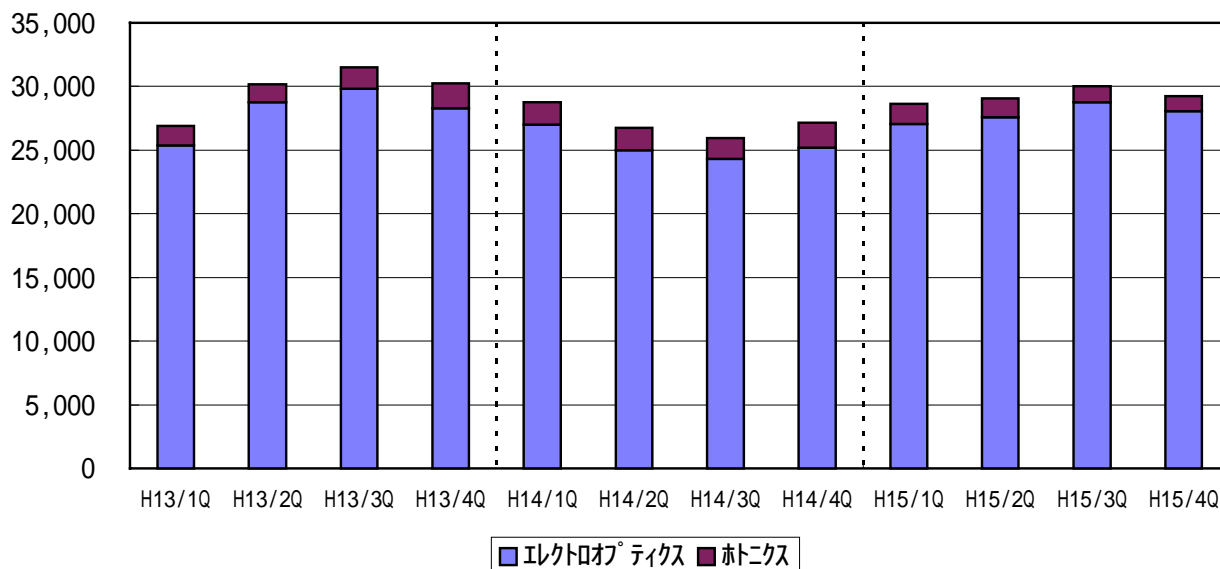
部門別の状況

(1) 情報・通信分野 売上高 : 292 億 3千9百万円 (前年同期比、7.7%増)

エレクトロオプティクス 売上高 : 280 億 7千8百万円 (前年同期比、11.4%増)

ホトニクス 売上高 : 11 億 6千1百万円 (前年同期比、40.6%減)

情報・通信分野の売上高の四半期別推移 (単位: 百万円)



エレクトロオプティクス

- ・ 半導体製造用のマスクブランクスは、位相シフトマスク用ブランクス等、高精度品の受注が増加し、前年同期に比べ売上は増加しました。
- ・ 半導体製造用のフォトマスクは、開発品の需要が増え売上は前年同期に比べて増加し、液晶用大型マスクもメーカー各社で新ラインの立ち上げ、新機種開発が盛んになり、マスク需要が強くなり前年同期に比べて売上は増加しました。
- ・ HDD (ハードディスク装置) 用ガラスディスクは、完成媒体 (メディア) の売上は前年同期に比べて増加しましたが、ガラス基板 (サブストレート) の売上はデスクトップ型パソコン用サイズの出荷が減少し、合計で前年同期に比べて売上は減少しました。
- ・ 光学製品は、デジタルカメラの市場が大きく回復し、レンズの売上も大きく伸びましたので、前年同期に比べて売上は増加しました。

ホトニクス

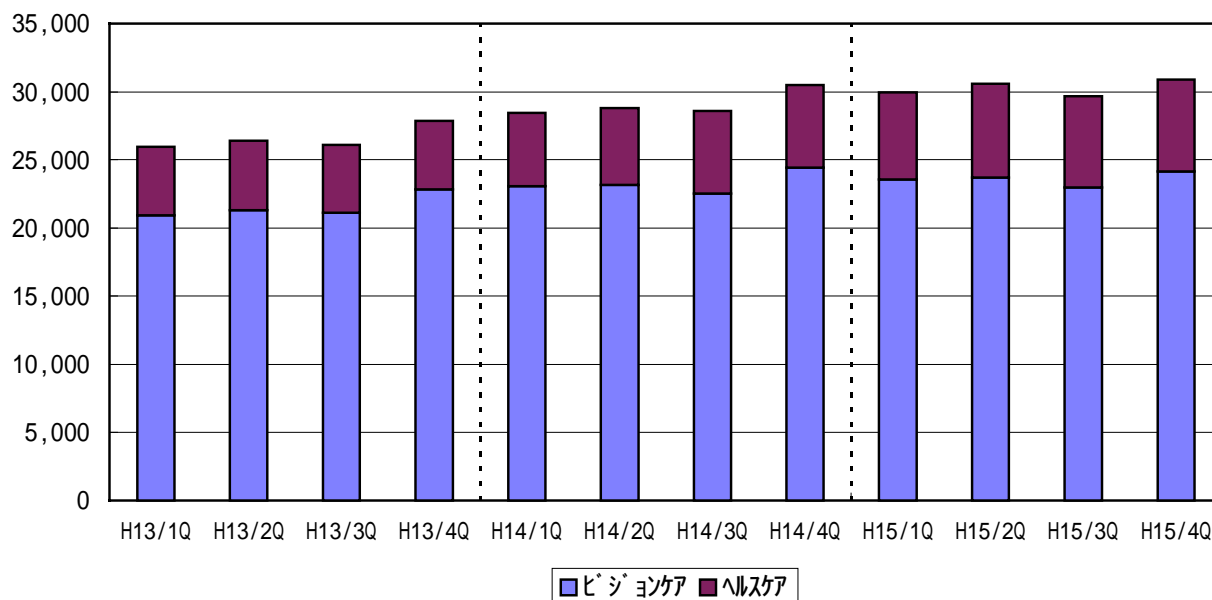
- ・ 10月に理化学用レーザー部門を売却したため、売上は前年同期に比べて減少しました。

(2) アイケア分野 売上高 : 308 億 8千4百万円 (前年同期比、1.4 %増)

ビジョンケア 売上高 : 241 億 2千7百万円 (前年同期比、1.2 %減)

ヘルスケア 売上高 : 67 億 5千7百万円 (前年同期比、12.1 %増)

アイケア分野の売上高の四半期別推移 (単位: 百万円)



ビジョンケア

- ・メガネレンズの国内市場は、デフレと安売り店の出現による単価の下落により厳しい状況が続き、市場の二極化傾向が出てきました。当社では、新製品の市場投入と累進レンズを中心とした製品の高付加価値化により高価格帯での販売強化を推し進めましたが、売上は前年同期に比べ減少しました。
- ・海外市場でも相当量の低価格品が市場に出っていますが、当社では全地域で累進レンズ、高屈折レンズ等の製品の高付加価値化を強力に推し進め、前年同期に比べて売上を伸ばしました。為替が前年同期に比べてユーロ高であったこともプラスに影響しました。
- ・その結果、部門全体ではわずかながら減収となりました。

ヘルスケア

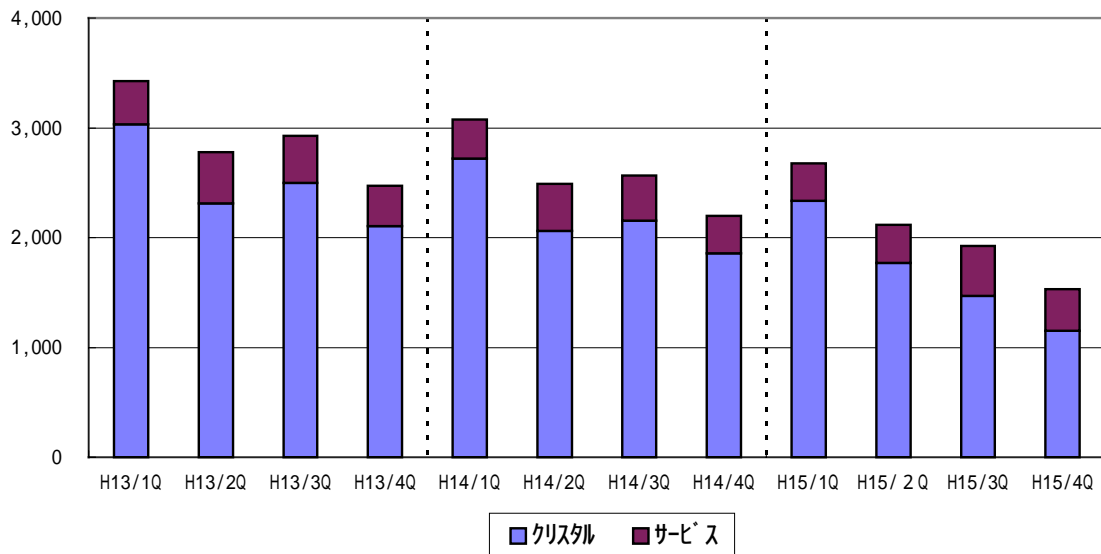
- ・コンタクトレンズは、乱視用レンズ、遠近両用レンズ等の高付加価値商品とシステム商品の販売強化、および店舗の新規出店、S & B (スクラップアンドビルド) の効果により前年同期に比べ売上を伸ばしました。
- ・眼内レンズ (IOL) は、軟性 IOL 「Acryfold (アクリフォルド)」 が好評を得て、前年同期に比べ売上が増加しました。

(3) 生活文化分野 売上高 : 15 億 3 千万円 (前年同期比 30.4 %減)

クリスタル 売上高 : 11 億 5 千万円 (前年同期比 38.0 %減)

サービス 売上高 : 3 億 8 千万円 (前年同期比 10.1 %増)

生活文化分野の売上高の四半期別推移 (単位: 百万円)



- ・クリスタルは、景気の低迷により個人消費が低迷していることに加え、事業の再構築のために事業改革を実施し規模を縮小したこともあり、売上は前年同期に比べて減少しました。

2. 当第4四半期の財政状態

当第4四半期末の資産の状況

- ・総資産 : 2,742 億 8 千 8 百万円 (当第3四半期末比、6.6 %減)
- ・株主資本 : 2,242 億 1 千 8 百万円 (同、0.7 %増)
- ・株主資本比率 : 81.7 % (同、5.8 ポイント減)
- ・当四半期末では、第3四半期に計上した未払退職一時金7,051百万円、未払厚生年金基金補填額15,274百万円を支払ったため、当期第3四半期末に比べて流動資産は17,942百万円減少し、固定資産が1,329百万円減少しましたので、総資産は当期第3四半期末に比べて19,353百万円の減少となり、また、負債は20,857百万円減少しました。

当第4四半期のキャッシュ・フローの状況

- ・営業活動によるキャッシュ・フロー : 7 千 9 百万円
- ・投資活動によるキャッシュ・フロー : 47 億 7 百万円
- ・財務活動によるキャッシュ・フロー : 73 億 3 千 7 百万円
- ・現金及び現金同等物期末残高 : 756 億 9 千 4 百万円
- ・当四半期の営業キャッシュ・フローは、税金等調整前当四半期利益10,697百万円と減価償却費5,061百万円を主体にした収入に対し、未払退職一時金7,051百万円および未払厚生年金基金補填額15,274百万円の支払いがあったため、合計では79百万円となりました。また、自己株式の取得により6,939百万円の支出があったため、財務キャッシュ・フローは7,337百万円となりました。

(2) 四半期連結財務諸表等

1. 四半期連結貸借対照表

(単位：百万円未満切捨)

	科 目	当第4四半期 平成15年3月31日現在		当第3四半期 平成14年12月31日現在		増 減		前第4四半期 平成14年3月31日現在	
		金 額	構成比 (%)	金 額	構成比 (%)	金 額	増減率 (%)	金 額	構成比 (%)
資 産 の 部	流 動 資 産	178,153	65.0	196,095	66.8	17,942	9.1	169,587	61.0
	現金及び預金	75,694		87,434		11,740		66,321	
	受取手形及び売掛金	58,945		60,932		1,987		59,095	
	棚卸資産	32,360		33,811		1,451		35,595	
	未収還付法人税等	3,899		4,163		264		-	
	繰延税金資産	3,969		4,996		1,027		3,615	
	その他	4,583		6,083		1,500		6,352	
	貸倒引当金	1,299		1,326		27		1,392	
	固 定 資 産	95,723	34.9	97,052	33.0	1,329	1.4	108,051	38.9
	有形固定資産	77,237	28.1	78,961	26.9	1,724	2.2	85,272	30.7
	建物及び構築物	23,539		23,925		386		26,272	
	機械装置及び運搬具	33,203		34,275		1,072		37,447	
	土地	9,326		9,137		189		9,445	
	その他	11,167		11,623		456		12,107	
	無形固定資産	5,106	1.9	3,907	1.3	1,199	30.7	4,754	1.7
投資その他の資産	13,379	4.9	14,184	4.8	805	5.7	18,025	6.5	
投資有価証券	5,739		5,577		162		5,816		
繰延税金資産	3,210		3,972		762		7,411		
その他	6,140		6,028		112		6,378		
貸倒引当金	1,711		1,394		317		1,580		
繰延資産	411	0.1	492	0.2	81	16.5	429	0.1	
資 産 合 計	274,288	100.0	293,641	100.0	19,353	6.6	278,067	100.0	
負 債 、 少 数 株 主 持 分 及 び 資 本 の 部	流 動 負 債	47,889	17.5	68,720	23.4	20,831	30.3	49,113	17.7
	支払手形及び買掛金	20,405		20,980		575		19,918	
	短期借入金	2,284		2,549		265		3,378	
	未払退職一時金	-		7,051		7,051		-	
	未払厚生年金基金補填額	-		15,274		15,274		-	
	未払法人税等	2,609		2,038		571		4,867	
	賞与引当金	3,512		1,908		1,604		3,881	
	その他	19,077		18,918		159		17,066	
	固 定 負 債	1,996	0.7	2,023	0.7	27	1.3	9,617	3.4
	長期借入金	7		15		8		569	
	退職給付引当金	-		-		-		7,311	
	役員退職慰労金引当金	316		315		1		254	
	その他	1,673		1,693		20		1,482	
	負 債 合 計	49,886	18.2	70,743	24.1	20,857	29.5	58,731	21.1
	少数株主持分	183	0.1	161	0.0	22	13.7	155	0.1
資 本 金	6,264	2.3	6,264	2.1	-	-	6,264	2.3	
資本剰余金	15,898	5.8	15,898	5.4	-	-	15,898	5.7	
利益剰余金	216,271	78.8	209,020	71.2	7,251	3.5	202,255	72.7	
その他有価証券評価差額金	15	0.0	9	0.0	6	66.7	110	0.0	
為替換算調整勘定	7,178	2.6	8,344	2.8	1,166	14.0	5,331	1.9	
自己株式	7,052	2.6	113	0.0	6,939	-	16	0.0	
資 本 合 計	224,218	81.7	222,735	75.9	1,483	0.7	219,180	78.8	
負債、少数株主持分 及び資本合計	274,288	100.0	293,641	100.0	19,353	6.6	278,067	100.0	

(注) 当第4四半期 当第3四半期 前第4四半期
 1. 有形固定資産の減価償却累計額 148,647 百万円 146,711 百万円 141,232 百万円
 2. 保証債務 496 百万円 529 百万円 570 百万円
 3. 自己株式数 951,050 株 13,828 株 2,059 株

2. 四半期連結損益計算書

(単位：百万円)

科 目	当第4四半期		前第4四半期		増 減		当第3四半期	
	自平成15年1月1日 至平成15年3月31日		自平成14年1月1日 至平成14年3月31日				自平成14年10月1日 至平成14年12月31日	
	金 額	百分比 (%)	金 額	百分比 (%)	金 額	増減率(%)	金 額	百分比 (%)
売 上 高	61,653	100.0	59,819	100.0	1,834	3.1	61,627	100.0
売 上 原 価	33,285	54.0	33,820	56.5	535	1.6	33,193	53.9
売 上 総 利 益	28,368	46.0	25,999	43.5	2,369	9.1	28,434	46.1
販売費及び一般管理費	15,368	24.9	15,016	25.1	352	2.3	15,000	24.3
営 業 利 益	13,000	21.1	10,982	18.4	2,018	18.4	13,433	21.8
営 業 外 収 益	1,203	2.0	1,424	2.4	221	15.5	358	0.6
受 取 利 息	174		141		33		134	
為 替 差 益	46		408		362		-	
持分法による投資利益	65		51		14		27	
そ の 他	918		824		94		197	
営 業 外 費 用	791	1.3	697	1.2	94	13.5	1,356	2.2
支 払 利 息	84		163		79		67	
為 替 差 損	-		-		-		433	
そ の 他	707		534		173		857	
経 常 利 益	13,412	21.8	11,709	19.6	1,703	14.5	12,435	20.2
特 別 利 益	517	0.8	215	0.4	302	140.5	767	1.3
固 定 資 産 売 却 益	-		45		45		650	
投 資 有 価 証 券 売 却 益	-		135		135		-	
そ の 他	517		34		483		117	
特 別 損 失	3,232	5.2	3,778	6.4	546	14.5	18,096	29.4
厚生年金基金補填額	-		-		-		14,949	
退 職 一 時 金	-		-		-		351	
退 職 加 算 金	611		1,126		515		1,659	
固 定 資 産 処 分 損	1,068		1,165		97		539	
操 業 休 止 関 連 費 用	462		455		7		-	
投 資 有 価 証 券 売 却 損	6		-		6		-	
そ の 他	1,082		1,032		50		598	
税金等調整前四半期純利益又は純損失()	10,697	17.4	8,145	13.6	2,552	31.3	4,893	7.9
法人税、住民税及び事業税	2,340	3.8	3,613	6.0	1,273	35.2	4,809	7.8
法人税等調整額	1,033	1.7	409	0.7	1,442	-	2,030	3.3
少数株主利益	8	0.0	3	0.0	5	166.7	9	0.0
四 半 期 純 利 益	7,317	11.9	4,938	8.3	2,379	48.2	2,125	3.4
1株当たり四半期純利益	61.62 円		42.53 円		19.09 円		18.29 円	

(注) 在外連結子会社の換算に関する事項

(1) 当第4四半期の売上高・損益を、前第4四半期の為替レートで換算した場合の金額とその差額

科 目	当四半期レトで換算	前年同期レトで換算	差 額
売 上 高	61,653 百万円	62,208 百万円	555 百万円
営 業 利 益	13,000 百万円	13,100 百万円	100 百万円
経 常 利 益	13,412 百万円	13,547 百万円	135 百万円
当 期 純 利 益	7,317 百万円	7,492 百万円	175 百万円

(2) 主要通貨の換算レートと前年同期比変動率

主要通貨	当四半期平均為替レト	前年同期平均為替レト	変 動 率	当第3四半期為替レト
USドル US\$	119.00 円	133.50 円	10.9% (円高)	121.83 円
ユーロ EURO	128.44 円	115.65 円	-11.1% (円安)	122.68 円
タイ・バーツ BAHT	2.78 円	3.05 円	8.9% (円高)	2.81 円

円換算基準：毎月末の東京外国為替市場の相場仲値単純平均

3. 四半期連結剰余金計算書

(単位：百万円)

	科 目	当第4四半期 自平成15年1月1日 至平成15年3月31日	前第4四半期 自平成14年1月1日 至平成14年3月31日	増 減	当第3四半期 自平成14年10月1日 至平成14年12月31日
資本剰余金の部	. 資本剰余金期首残高	15,898	15,898	-	15,898
	. 資本剰余金増加高	-	-	-	-
	. 資本剰余金減少高	-	-	-	-
	. 資本剰余金期末残高	15,898	15,898	-	15,898
利益剰余金の部	. 利益剰余金期首残高	209,020	197,250	11,770	214,048
	. 利益剰余金増加高	7,317	5,003	2,314	-
	1. 当期純利益	7,317	4,938	2,379	-
	2. 非連結子会社合併に伴う剰余金増加高	-	-	-	-
	3. 海外連結子会社遡及法適用に伴う剰余金増加高	-	65	65	-
	. 利益剰余金減少高	65	-	65	5,028
	1. 四半期純損失	-	-	-	2,125
	2. 配当金	-	-	-	2,903
	3. 取締役賞与金	-	-	-	-
	4. 非連結子会社合併に伴う剰余金減少高	65	-	65	-
	. 利益剰余金期末残高	216,271	202,255	14,016	209,020

4. 四半期連結キャッシュ・フロー計算書

(単位：百万円未満切捨)

項 目	期 別	当第4四半期	前第4四半期	増 減	当第3四半期
		自平成15年1月1日	自平成14年1月1日		自平成14年10月1日
		至平成15年3月31日	至平成14年3月31日		至平成14年12月31日
		金 額	金 額	金 額	金 額
営業活動によるキャッシュ・フロー					
税金等調整前四半期純利益又は純損失()		10,697	8,145	2,552	4,893
減価償却費		5,061	5,550	489	5,020
貸倒引当金の増加額又は減少額()		246	167	79	7
賞与引当金の増加額又は減少額()		1,602	1,782	180	1,692
退職給付引当金の減少額		-	509	509	6,903
役員退職慰労金引当金の増加額		1	18	17	21
特別修繕引当金の増加額又は減少額()		122	29	151	160
受取利息及び受取配当金		181	141	40	134
支払利息		83	163	80	67
為替差損又は為替利益()		12	110	98	228
持分法による投資利益		64	51	13	27
固定資産売却益		-	45	45	650
固定資産処分損		1,068	1,165	97	539
投資有価証券売却益		-	135	135	-
投資有価証券評価損		15	281	266	63
投資有価証券売却損		6	-	6	-
営業譲渡利益		488	-	488	-
その他		471	584	113	115
売上債権の減少額又は増加額()		2,479	228	2,251	3,730
棚卸資産の減少額		1,778	1,820	42	1,221
その他流動資産の減少額		1,879	411	1,468	122
仕入債務の減少額		792	738	54	1,079
未払消費税等の増加額又は減少額()		111	214	103	54
その他流動負債の増加額又は減少額()		267	514	247	1,056
未払退職一時金の増加額又は減少額()		7,051	-	7,051	7,051
未払厚生年金基金補填額の増加額又は減少額()		15,274	-	15,274	15,274
小計		1,249	18,317	17,068	11,204
利息及び配当金の受取額		102	149	47	109
利息の支払額		98	191	93	42
法人税等の支払額		1,331	777	554	5,172
営業活動によるキャッシュ・フロー		79	17,497	17,576	6,098
投資活動によるキャッシュ・フロー					
有形固定資産の取得による支出		3,901	3,788	113	3,504
有形固定資産の売却による収入		186	124	62	1,511
投資有価証券の取得による支出		238	0	238	107
投資有価証券の売却による収入		13	1,601	1,588	-
買収に伴う子会社株式の取得による支出		1,301	400	901	-
その他投資に関する支出		404	674	270	515
その他投資に関する収入		44	230	186	119
営業譲渡による収入		893	-	893	-
投資活動によるキャッシュ・フロー		4,707	2,907	1,800	2,496
財務活動によるキャッシュ・フロー					
短期借入金の借入及び返済による収入及び支出()(純額)		344	153	191	662
長期借入金の返済による支出		7	85	78	410
自己株式の取得及び売却による支出()及び収入(純額)		6,939	11	6,928	73
親会社による配当金の支払額		45	-	45	2,903
財務活動によるキャッシュ・フロー		7,337	250	7,087	4,049
現金及び現金同等物に係る換算差額		342	212	130	186
現金及び現金同等物の増加額又は減少額()		11,781	14,551	26,332	634
現金及び現金同等物期首残高		87,434	51,769	35,665	88,068
非連結子会社合併に伴う現金増加額		41	-	41	-
現金及び現金同等物期末残高		75,694	66,321	9,373	87,434

(注) 連結キャッシュ・フロー計算書の は、現金及び現金同等物の流出を示しております。

5. 四半期連結財務諸表作成の基本となる重要な事項

(1) 連結範囲及び持分法の適用に関する事項

- ・ 連結子会社数 52社
 主要会社名 (海外) HOYA HOLDINGS, INC.、HOYA LENS EUROPE N.V.、
 HOYA HOLDINGS ASIA PACIFIC PTE LTD, HOYA PHOTONICS, INC.
 (国内) HOYAオプティクス株式会社、HOYAヘルスケア株式会社
- ・ 非連結子会社数 -社
- ・ 関連会社数 6社 (うち、持分法適用会社数 2社、主要会社名 NHテクノロジー株式会社)

(2) 会計処理の方法等の変更

連結範囲及び持分法の適用の異動状況

イ. 連結範囲

a. 直前四半期末(当第3四半期末=平成14年12月末)との比較=社数の増減なし

- ・ 新規設立により1社増加
- ・ HOYA HEALTHCARE SINGAPORE PTE LTD. (シンガポール)
- ・ 買収により1社増加
- ・ HOYA LENS OF CHICAGO, INC. (米国)
- ・ 親会社への吸収合併により2社減少
- ・ HOYAクリスタル株式会社(日本)
- ・ HOYAクリスタルショップ株式会社(日本)

b. 前年同期末(前第4四半期末=平成14年3月末)との比較=1社増加

- ・ 新規設立により2社増加
- ・ HOYAアドバンスドセミコンダクタテクノロジーズ株式会社(日本)
- ・ HOYA HEALTHCARE SINGAPORE PTE LTD. (シンガポール)
- ・ 買収により1社増加
- ・ HOYA LENS OF CHICAGO, INC. (米国)
- ・ 親会社への吸収合併により2社減少
- ・ HOYAクリスタル株式会社(日本)
- ・ HOYAクリスタルショップ株式会社(日本)

ロ. 持分法適用会社

- ・ 変更はありません。

	当第4四半期	当第3四半期	増減	前第4四半期
連結子会社数	52 (国内6、海外46)	52 (国内8、海外44)	- (国内-2、海外+2)	51 (国内7、海外44)
非連結子会社数	- (国内-、海外-)	3 (国内3、海外-)	-3 (国内-3、海外-)	- (国内-、海外-)
関連会社数	6 (国内6、海外-)	6 (国内6、海外-)	- (国内-、海外-)	6 (国内6、海外-)
(うち持分法適用会社数)	(2) (国内2、海外-)	(2) (国内2、海外-)	(-) (国内-、海外-)	(2) (国内2、海外-)
グループ合計 (うち持分法適用会社数)	58社 (2社)	61社 (2社)	-3 (-)	57社 (2社)

会計方針の変更 :

1) 自己株式及び法定準備金の取崩等に関する会計基準

「自己株式及び法定準備金の取崩等に関する会計基準」(企業会計基準第1号)が平成14年4月1日以後に適用されることになったことに伴い、当連結会計年度から同基準によっております。これによる当連結会計年度の損益に与える影響は軽微であります。

なお、連結財務諸表規則の改正により、当連結会計年度における連結貸借対照表の資本の部及び連結剰余金計算書については、改正後の連結財務諸表規則により作成しております。

2) 1株当たり情報

「1株当たり当期純利益に関する会計基準」(企業会計基準第2号)及び「1株当たり当期純利益に関する会計基準の適用指針」(企業会計基準適用指針第4号)が平成14年4月1日以後開始する連結会計年度に係る連結財務諸表から適用されることになったことに伴い、当連結会計年度から同会計基準及び適用指針によっております。

[連結キャッシュ・フロー計算書に係る注記]

(単位：百万円未満切捨)

1. 現金及び現金同等物の四半期末残高と連結貸借対照表に記載されている科目の金額

	当第4四半期 平成15年 3月31日現在	前第4四半期 平成14年 3月31日現在	当第3四半期 平成14年 12月31日現在
現金及び預金勘定	75,694	66,321	87,434
有価証券勘定	-	-	-
計	75,694	66,321	87,434
預入期間が3ヶ月を超える定期預金	-	-	-
価値の変動についてリスクを負う有価証券	-	-	-
現金及び現金同等物	<u>75,694</u>	<u>66,321</u>	<u>87,434</u>

2. 株式の取得により新たに連結子会社となった会社の資産及び負債の主な内訳

株式の取得により新たに連結したことに伴う連結開始時の資産及び負債の内訳並びに株式の取得価額と取得のための支出（純額）との関係は次のとおりであります。なお、前第1四半期まで持分法適用会社であったHOYA-OPTIKSLIP AB（現HOYA LENS SWEDEN AB）社の株式を前第2四半期末に段階取得し、前第3四半期より連結しております。また、THAI HOYA LENS LTD.の株式を前第4四半期末に段階取得し、連結しております。

当第4四半期（自 平成15年1月1日 至 平成15年3月31日）

HOYA LENS OF CHICAGO, INC. (平成15年3月1日現在)	
流動資産	309
営業権	1,132
固定資産	-
流動負債	93
固定負債	-
HOYA LENS OF CHICAGO, INC.社の取得価額	1,348
HOYA LENS OF CHICAGO, INC.社の所有する現金及び現金同等物	47
差引：HOYA LENS OF CHICAGO, INC.社取得のための支出	<u>1,301</u>

前第4四半期（自 平成14年1月1日 至 平成14年3月31日）

EAGLE OPTICS, INC. (平成14年2月1日現在)	
流動資産	76
営業権	469
固定資産	61
流動負債	72
固定負債	52
EAGLE OPTICS, INC.社の取得価額	480
EAGLE OPTICS, INC.社の所有する現金及び現金同等物	6
差引：EAGLE OPTICS, INC.社取得のための支出	<u>474</u>

THAI HOYA LENS LTD. (平成14年3月31日現在)	
流動資産	411
固定資産	64
流動負債	54
固定負債	4
少数株主持分	147
関連会社株式（持分法評価額）	212
THAI HOYA LENS LTD.社株式の段階取得価額	58
THAI HOYA LENS LTD.社の所有する現金及び現金同等物	132
差引：THAI HOYA LENS LTD.社株式段階取得のための支出	<u>73</u>

当第3四半期（自 平成14年10月1日 至 平成14年12月31日）

該当事項はありません。

3. 非連結子会社を合併したことにより増加した資産及び負債の主な内訳

当第4四半期 (自 平成15年1月1日 至 平成15年3月31日)

HOYAカスタマーサービス㈱ (平成15年3月1日現在)

流動資産	22
固定資産	0
資産合計	<u>22</u>
流動負債	6
固定負債	-
負債合計	<u>6</u>

HOYAテクノプロセス㈱ (平成15年3月1日現在)

流動資産	41
固定資産	0
資産合計	<u>41</u>
流動負債	26
固定負債	-
負債合計	<u>26</u>

H.C.S.西日本㈱ (平成15年3月1日現在)

流動資産	18
固定資産	-
資産合計	<u>18</u>
流動負債	4
固定負債	-
負債合計	<u>4</u>

前第4四半期 (自 平成14年1月1日 至 平成14年3月31日)

該当事項はありません。

当第3四半期 (自 平成14年10月1日 至 平成14年12月31日)

該当事項はありません。

[有価証券及びデリバティブ取引に係る注記]

1. 時価のある有価証券

(単位：百万円未満切捨)

区分	当第4四半期 (平成15年3月31日現在)			当第3四半期 (平成14年12月31日現在)			前第4四半期 (平成14年3月31日現在)		
	連結貸借対照表計上額	時価	差額	連結貸借対照表計上額	時価	差額	連結貸借対照表計上額	時価	差額
(1)満期保有目的の債券									
国債・地方債等	-	-	-	-	-	-	-	-	-
社債	-	-	-	-	-	-	-	-	-
その他	-	-	-	-	-	-	-	-	-
計	-	-	-	-	-	-	-	-	-
(2)其他有価証券	取得原価	連結貸借対照表計上額	差額	取得原価	連結貸借対照表計上額	差額	取得原価	連結貸借対照表計上額	差額
株式	145	170	25	202	161	40	399	589	189
債券	-	-	-	-	-	-	-	-	-
国債・地方債等	-	-	-	-	-	-	-	-	-
社債	-	-	-	-	-	-	-	-	-
その他	-	-	-	-	-	-	-	-	-
その他	-	-	-	-	-	-	-	-	-
計	145	170	25	202	161	40	399	589	189

2. 時価評価されていない主な有価証券(時価のある有価証券のうち満期保有目的の債券を除く)

(単位：百万円未満切捨)

区分	当第4四半期 (平成15年3月31日現在)		当第3四半期 (平成14年12月31日現在)		前第4四半期 (平成14年3月31日現在)	
	連結貸借対照表	計上額	連結貸借対照表	計上額	連結貸借対照表	計上額
(1)満期保有目的の債券						
国債・地方債等	-	-	-	-	-	-
社債	-	-	-	-	-	-
その他	-	-	-	-	-	-
計	-	-	-	-	-	-
(2)関係会社株式	連結貸借対照表	計上額	連結貸借対照表	計上額	連結貸借対照表	計上額
非上場株式	4,911	4,911	4,961	4,961	4,760	4,760
計	4,911	4,911	4,961	4,961	4,760	4,760
(3)其他有価証券	連結貸借対照表	計上額	連結貸借対照表	計上額	連結貸借対照表	計上額
非上場株式	657	657	453	453	466	466
非上場社債	-	-	-	-	-	-
計	657	657	453	453	466	466

3. デリバティブ取引の契約額、時価及び評価損益等
該当事項はありません。

[税効果会計に係る注記]

(単位：百万円未満切捨)

繰延税金資産及び繰延税金負債の発生の主な原因別の内訳

	当第4四半期 平成15年 3月31日現在	当第3四半期 平成14年 12月31日現在	前第4四半期 平成14年 3月31日現在
(1) 流動の部			
繰延税金資産			
税務上の繰越欠損金	-	2,095	-
減価償却損金算入限度超過額	1,264	1,264	1,266
賞与引当金損金算入限度超過額	1,361	607	1,089
棚卸資産未実現利益	829	779	921
未払事業税否認額	76	-	351
その他	772	564	622
繰延税金資産 合計	4,304	5,311	4,250
評価性引当額	-	-	-
繰延税金資産 合計	4,304	5,311	4,250
繰延税金負債			
前払年金費用	-	-	518
その他	334	314	116
繰延税金負債 合計	334	314	635
繰延税金資産の純額	3,969	4,996	3,615
(2) 固定の部			
繰延税金資産			
減価償却損金算入限度超過額	1,589	1,887	2,910
退職給付引当金損金算入限度超過額	-	-	2,548
固定資産評価損否認額	913	705	677
貸倒引当金損金算入限度超過額	401	279	246
その他	1,382	2,222	2,253
繰延税金資産 合計	4,286	5,094	8,635
繰延税金負債			
固定資産圧縮積立金	582	599	656
特別償却準備金	312	345	344
その他有価証券評価差額金	10	6	78
その他	171	171	145
繰延税金負債 合計	1,076	1,122	1,224
繰延税金資産の純額	3,210	3,972	7,411

2. 法人税等の税率の変更による繰延税金資産及び繰延税金負債の金額の修正

固定の部の繰延税金資産及び繰延税金負債の計算に使用した法定実効税率は、前期及び第3四半期が41.7%、当第4四半期が40.4%であり、当第4四半期における税率の変更により、繰延税金資産の金額（繰延税金負債の金額を控除した金額）が前連結会計年度末及び当第3四半期末と比べ94百万円減少し、当第4四半期に費用計上された法人税等の金額が同額増加しております。

[退職給付に係る注記]

(単位：百万円未満切捨)

1. 当社グループの採用する退職給付制度

退職一時金制度及び厚生年金基金制度を採用していましたが、当期第3四半期において退職一時金制度を廃止するとともに、厚生年金基金につきましては、平成15年1月29日に厚生労働大臣より解散の認可を得て同日解散し、結了に向けて手続き中です。

	当第4四半期	当第3四半期	前第4四半期
	平成15年	平成14年	平成14年
2. 退職給付債務等の内容			
(1) 退職給付債務及びその内訳	3月31日現在	12月31日現在	3月31日現在
退職給付債務	-	-	66,510
年金資産	-	-	37,126
未積立退職給付債務	-	-	29,383
会計基準変更時差異の未処理額	-	-	2,745
未認識過去勤務債務(債務の減額)	-	-	1,696
未認識数理計算上の差異(債務の増額)	-	-	27,756
前払年金費用	-	-	1,243
退職給付引当金	-	-	7,311
未払退職一時金	-	7,051	-
未払厚生年金基金補填額	-	15,274	-
(2) 退職給付費用の内訳	当第4四半期 自平成15年1月1日 至平成15年3月31日	前第4四半期 自平成14年1月1日 至平成14年3月31日	当第3四半期 自平成14年10月1日 至平成14年12月31日
勤務費用	-	419	566
利息費用	-	470	411
期待運用収益	-	549	507
会計基準変更時差異の費用の減額処理額	-	53	52
過去勤務債務の費用の減額処理額	-	41	40
数理計算上の差異の費用処理額	-	257	593
小計	-	504	969
厚生年金基金補填額	-	-	14,949
退職一時金	-	-	351
退職加算金	611	1,126	1,658
退職給付費用	611	1,630	17,928
(3) 退職給付債務等の計算基礎	当第4四半期	前第4四半期	当第3四半期
割引率	-	2.5%	-
期待運用収益率	-	5.5%	5.5%
退職給付見込額の期間配分方法	-	期間定額基準	期間定額基準
会計基準変更時差異の処理年数	-	15年	15年
過去勤務債務の処理年数	-	12年	12年
(発生時の従業員の平均残存勤務期間以内の一定の年数による定額法により費用の減額処理をしております。)			
数理計算上の差異の処理年数	-	12年	12年
(各連結会計年度の発生時における従業員の平均残存勤務期間以内の一定の年数による定額法により、それぞれ発生した連結会計年度の翌連結会計年度から費用処理をしております。)			

(3) セグメント情報

1. 事業の種類別セグメント情報

(単位：百万円未満切捨)

期別 科目	セグメント	当第4四半期 自平成15年1月1日 至 平成15年3月31日								
		情報・通信		アイケア		生活文化		計	消去又は 全社	連結
		エレクトロ オプティクス	ホニクス	ビジョンケア	ヘルスケア	クリスタル	サービス			
1. 売上高及び営業損益										
(1) 外部顧客に対する売上高		28,078	1,161	24,127	6,757	1,150	380	61,653	-	61,653
(2) セグメント間の内部売上高又は振替高		12	0	1,077	0	8	833	1,930	(1,930)	-
計		28,091	1,161	25,204	6,757	1,157	1,214	63,583	(1,930)	61,653
営業費用		19,828	1,301	21,174	5,432	1,319	1,161	50,216	(1,563)	48,653
営業利益又は営業損失()		8,263	141	4,030	1,325	160	53	13,367	(368)	13,000
営業利益率		29.4%	-12.1%	16.0%	19.6%	-13.8%	4.4%	21.0%	-	21.1%
2. 資産、減価償却費及び資本的支出										
資産		114,877	2,697	98,077	16,446	8,409	2,432	242,940	31,348	274,288
減価償却費		3,352	18	1,426	146	91	8	5,041	20	5,061
資本的支出		2,775	66	1,107	94	155	0	4,196	158	4,354
研究開発費		1,675	60	541	267	18	-	2,525	1	2,524
従業員数(名)		6,509	135	6,321	617	201	129	13,912	47	13,959

期別 科目	セグメント	前第4四半期 自平成14年1月1日 至 平成14年3月31日								
		情報・通信		ヘルスケア		生活文化		計	消去又は 全社	連結
		エレクトロ オプティクス	ホニクス	ビジョンケア	ヘルスケア	クリスタル	サービス			
1. 売上高及び営業損益										
(1) 外部顧客に対する売上高		25,203	1,956	24,432	6,030	1,855	345	59,819	-	59,819
(2) セグメント間の内部売上高又は振替高		55	0	5	0	4	919	984	(984)	-
計		25,258	1,956	24,437	6,030	1,858	1,263	60,803	(984)	59,819
営業費用		18,638	2,113	20,069	5,207	1,956	1,244	49,227	(391)	48,837
営業利益又は営業損失()		6,619	157	4,368	823	97	20	11,576	(593)	10,982
営業利益率		26.2%	-8.0%	17.9%	13.6%	-5.2%	1.6%	19.0%	-	18.4%
2. 資産、減価償却費及び資本的支出										
資産		111,805	4,515	92,309	15,815	8,683	3,444	236,575	41,492	278,067
減価償却費		3,884	37	1,321	142	128	8	5,520	30	5,550
資本的支出		2,866	18	1,293	112	8	0	4,296	0	4,297
研究開発費		1,307	141	401	161	9	-	2,022	0	2,022
従業員数(名)		5,671	235	6,311	624	303	123	13,267	44	13,311

<参考> 前年同期との増減比較は、次のとおりです：

期別 科目	セグメント	増 減								
		情報・通信		アイケア		生活文化		計	消去又は 全社	連結
		エレクトロ オプティクス	ホニクス	ビジョンケア	ヘルスケア	クリスタル	サービス			
売上高 増減額										
(1) 外部顧客に対する売上高増減額		2,875	795	305	727	705	35	1,834	-	1,834
外部売上高の増減率		11.4%	-40.6%	-1.2%	12.1%	-38.0%	10.1%	3.1%	-	3.1%
(2) セグメント間売上高又は振替高増減額		43	0	1,072	0	4	86	946	946	-
計		2,833	795	767	727	701	49	2,780	946	1,834
営業費用増減額		1,190	812	1,105	225	637	83	989	1,172	184
営業損益額増減額		1,644	16	338	502	63	33	1,791	225	2,018
営業損益の増減率		24.8%	-	-7.7%	61.0%	-	165.0%	15.5%	-	18.4%
営業利益率の増減(ポイント)		3.2	4.1	1.9	6.0	8.6	2.8	2.0	-	-
資産 増減額		3,072	1,818	5,768	631	274	1,012	6,365	10,144	3,779
減価償却費 増減額		532	19	105	4	37	0	479	10	489
資本的支出 増減額		91	48	186	18	147	0	100	158	57
研究開発費		368	-81	140	106	-27	-	503	-1	502
従業員数(名)		838	-100	10	-7	-102	6	645	3	648

(注)

1. 事業区分の方法及び各区分に属する主要製品及び役務の名称

分野	事業	主要製品及び役務
情報・通信	エレクトロ	半導体用フォトマスク・マスクランクス、液晶用マスク・液晶部品、
	オプティクス	HDD用ガラスディスク、光学レンズ・光学ガラス、電子用ガラス、光通信関連デバイス
	ホニクス	各種レーザー機器
アイケア	ビジョントケア	メガネ用レンズ・フレーム、レンズ加工機器
	ヘルスケア	コンタクトレンズ、眼内レンズ、補聴器
生活文化	クリスタル	クリスタルガラス製品
	サービス	情報システムの構築、人材派遣

当社の事業区分の方法は、製品の種類・性質等の類似性を考慮して区分しております。

なお、ヘルスケア事業の補聴器のビジネスにつきましては、平成15年3月31日付でH-E-E(株)に営業譲渡いたしました。

2. 営業費用のうち消去又は全社の項目に含めた配賦不能営業費用の金額は、

当第4四半期 578百万円、前第4四半期 650百万円

であり、その主なものは、当社の本社部門並びに海外2地域のエリア持株会社に係る費用であります。

3. 資産のうち消去又は全社の項目に含めた全社資産の金額は、

当第4四半期 51,570百万円、前第4四半期 51,631百万円

であり、その主なものは、親会社での余資運用資金（現金及び有価証券）、長期投資資金（投資有価証券）及び本社部門並びに海外2地域のエリア持株会社に係る資産であります。

2. 所在地別セグメント情報

(単位：百万円未満切捨)

期別 科目	セグメント	当第4四半期 自平成15年1月1日至平成15年3月31日						
		日本	北米	欧州	アジア	計	消去又は全社	連結
1. 売上高及び営業損益								
売上高								
(1) 外部顧客に対する売上高		41,036	8,626	9,031	2,960	61,653	-	61,653
(2) セグメント間の内部売上高又は振替高		3,969	20	495	11,700	16,183	(16,183)	-
計		45,005	8,647	9,526	14,660	77,836	(16,183)	61,653
営業費用		37,345	8,489	7,429	11,608	64,872	(16,219)	48,653
営業利益		7,659	157	2,097	3,052	12,965	35	13,000
営業利益率		17.0%	1.8%	22.0%	20.8%	16.7%	-	21.1%
2. 資産		139,012	19,505	34,970	59,155	252,643	21,645	274,288

期別 科目	セグメント	前第4四半期 自平成14年1月1日至平成14年3月31日						
		日本	北米	欧州	アジア	計	消去又は全社	連結
1. 売上高及び営業損益								
売上高								
(1) 外部顧客に対する売上高		38,448	10,358	8,324	2,690	59,819	-	59,819
(2) セグメント間の内部売上高又は振替高		4,011	18	363	11,171	15,564	(15,564)	-
計		42,460	10,377	8,687	13,860	75,383	(15,564)	59,819
営業費用		35,316	9,668	7,386	12,056	64,426	(15,589)	48,837
営業利益		7,144	708	1,301	1,803	10,957	25	10,982
営業利益率		16.8%	6.8%	15.0%	13.0%	14.5%	-	18.4%
2. 資産		138,962	21,000	30,356	55,412	245,730	32,336	278,067

<参考> 前期との増減比較は、次のとおりです：

期別 科目	セグメント	増 減						
		日本	北米	欧州	アジア	計	消去又は全社	連結
売上高 増減額								
(1) 外部顧客に対する売上高増減額		2,588	1,732	707	270	1,834	-	1,834
外部売上高増減率		6.7%	-16.7%	8.5%	10.0%	3.1%	-	3.1%
(2) セグメント間売上高又は振替高増減額		42	2	132	529	619	(619)	-
計		2,545	1,730	839	800	2,453	(619)	1,834
営業費用増減額		2,029	1,179	43	448	446	(630)	184
営業利益額増減額		515	551	796	1,249	2,008	10	2,018
営業利益額増減率		7.2%	-77.8%	61.2%	69.3%	18.3%	-	18.4%
資産 増減額		50	1,495	4,614	3,743	6,913	10,691	3,779

(注)

- 営業費用のうち消去又は全社の項目に含めた配賦不能営業費用の金額は、
当第4四半期 505百万円、前第4四半期 569百万円
であり、その主なものは、当社の本社部門に係る費用であります。
- 資産のうち消去又は全社の項目に含めた全社資産の金額は、
当第4四半期 40,279百万円、前第4四半期 48,341百万円
であり、その主なものは、親会社での余資運用資金（現金及び有価証券）、長期投資資金（投資有価証券）及び本社部門に係る資産等であります。

3. 海外売上高

(単位：百万円未満切捨)

期別 科目 \ セグメント	当第4四半期 自 平成15年1月1日 至 平成15年3月31日				
	北米	欧州	アジア	その他の地域	合計
海外売上高	9,007	9,696	8,995	2	27,699
連結売上高					61,653
連結売上高に占める 海外売上高の割合(%)	14.6%	15.7%	14.6%	0.0%	44.9%
海外売上高における 地域別の割合(%)	32.5%	35.0%	32.5%	0.0%	100.0%

期別 科目 \ セグメント	前第4四半期 自 平成14年1月1日 至 平成14年3月31日				
	北米	欧州	アジア	その他の地域	合計
海外売上高	11,146	10,596	6,468	23	28,233
連結売上高					59,819
連結売上高に占める 海外売上高の割合(%)	18.7%	17.7%	10.8%	0.0%	47.2%
海外売上高における 地域別の割合(%)	39.5%	37.5%	22.9%	0.1%	100.0%

<参考> 前年同期との増減比較は、次のとおりです：

期別 科目 \ セグメント	増 減				
	北米	欧州	アジア	その他の地域	合計
海外売上高増減額	2,139	900	2,527	21	534
連結売上高増減額					1,834
海外売上高増減率(%)	-19.2%	-8.5%	39.1%	-91.3%	-1.9%

(注) 国又は地域の区分の方法及び各区分に属する主な国又は地域

1. 国又は地域の区分の方法・・・・・・・・地理的近接度による。
2. 各区分に属する主な国又は地域・・・・・・・・北米：米国、カナダ等
欧州：オランダ、ドイツ、イギリス等
アジア：シンガポール、タイ、韓国、台湾等
その他の地域：サウジアラビア、ブラジル等

(4) 販売の状況 (四半期連結部門別売上高明細表)

(単位：百万円未満切捨)

期 別 分野・事業別	当第4四半期 自 平成15年1月1日 至 平成15年3月31日		前第4四半期 自 平成14年1月1日 至 平成14年3月31日		増 減		当第3四半期 自 平成14年10月1日 至 平成14年12月31日	
	金 額	構成比%	金 額	構成比%	金 額	増減率%	金 額	構成比%
	国 内	16,426	58.5	13,206	52.4	3,220	24.4	16,391
海 外	11,652	41.5	11,996	47.6	344	2.9	12,361	43.0
IL外Oパ ティクス	28,078	45.5	25,203	42.1	2,875	11.4	28,752	46.7
国 内	781	67.3	1,168	59.7	387	33.1	820	64.8
海 外	379	32.6	788	40.3	409	51.9	445	35.2
ホトニクス	1,161	1.9	1,956	3.3	795	40.6	1,265	2.1
国 内	17,207	58.8	14,373	52.9	2,834	19.7	17,211	57.3
海 外	12,032	41.2	12,785	47.1	753	5.9	12,806	42.7
情 報 ・ 通 信	29,239	47.4	27,158	45.4	2,081	7.7	30,017	48.7
国 内	8,571	35.5	9,207	37.7	636	6.9	8,725	37.9
海 外	15,555	64.5	15,225	62.3	330	2.2	14,268	62.1
ビジョンケア	24,127	39.1	24,432	40.8	305	1.2	22,993	37.3
国 内	6,739	99.7	6,012	99.7	727	12.1	6,681	99.8
海 外	18	0.3	18	0.3	0	0.0	13	0.2
ヘルスケア	6,757	11.0	6,030	10.1	727	12.1	6,693	10.9
国 内	15,310	49.6	15,219	50.0	91	0.6	15,406	51.9
海 外	15,573	50.4	15,244	50.0	329	2.2	14,281	48.1
ア イ ケ ア	30,884	50.1	30,462	50.9	422	1.4	29,686	48.2
国 内	1,056	91.8	1,649	88.9	593	36.0	1,319	90.0
海 外	94	8.2	205	11.1	111	54.1	147	10.0
クリスタル	1,150	1.9	1,855	3.1	705	38.0	1,466	2.4
国 内	380	100.0	344	99.7	36	10.5	457	100.0
海 外	0	-	0	0.3	0	-	0	0.0
サービス	380	0.6	345	0.6	35	10.1	457	0.7
国 内	1,437	93.9	1,993	90.6	556	27.9	1,776	92.4
海 外	94	6.1	205	9.4	111	54.1	147	7.6
生 活 文 化	1,530	2.5	2,199	3.7	669	30.4	1,923	3.1
国 内	33,954	55.1	31,587	52.8	2,367	7.5	34,394	55.8
海 外	27,698	44.9	28,233	47.2	535	1.9	27,234	44.2
合 計	61,653	100.0	59,819	100.0	1,834	3.1	61,627	100.0